

C O M M U N I T Y

从 社 区 到 城 市

U R B A N I S M

的 产 品 创 新

C R E A T I V I T Y

AAI · 万科良渚区域人居项目实践

AAI国际建筑师事务所是一家致力于在中国长期发展的国际性设计机构,提供建筑设计、城市设计和区域规划等全方位的服务。

事务所持有加拿大安大略省执业建筑师事务所牌照,同时还集中了来自于北美、欧洲和亚洲国家的执牌建筑师、建筑设计人员以及本地优秀建筑师。这样的综合性团队能通过与当地的顾问和政府部门的有效合作,提供富于创造性和创新精神的设计作品,并保证实施力度。而事务所总裁及多位项目总监均有在中国近二十年的工作和合作经验,参与完成的项目超过500个,是事务所的持续有序增长的重要基础。在中国大陆,事务所从事的规划类项目面积累计已近6,000公顷,单体建筑类面积超过20,000,000平方米。工程项目遍布上海、北京、天津、苏州、杭

Allied Architects International is a dynamic firm focusing on China's long-term development. It provides full-range service including architectural design, urban design, and regional planning, etc.

With the certificate of practice by OAA (Ontario Association of Architects), Canada, AAI consists of local architects and international professionals licensed in North America, Europe and Asia. The multi-background team enables itself to provide creative design works and enhance the force of implementation in collaboration with the local consultants and government departments. Meanwhile, the Senior Management team has near 20 years working and co-operating experience and has completed more than 500 projects, which is the essential to the stable development of the firm.

In the Mainland of China, AAI has been involved in the planning projects of close to 6,000 Ha, with construction area of more than 20 million square me-

州、宁波、重庆、武汉、三亚、南京、合肥、青岛、成都、呼和浩特、张家港等城市。

AAI不断扩展的设计发展综合服务和项目管理能力是帮助其取得建筑成就的重要因素,其出色的业绩和杰出的信誉确保AAI在变化无穷的中国建筑设计领域赢得领先地位。

ters. The project locations spread in Shanghai, Beijing, Tianjin, Suzhou, Hangzhou, Ningbo, Chongqing, Wuhan, Sanya, Nanjing, Hefei, Qingdao, Chengdu, Huhhot, Zhangjiagang and etc.

AAI has been contributed to extending its integrated design service and improving its project management, which has lead to its significant achievements and outstanding credits in architectural field.



ABOUT AAI
公司介绍

AAI始终致力于从设计城市活动出发,通过对居住、工作、学习、休闲等多样城市生活的混合植入,对交通设施、商业街区、文教体育、开放空间的构建引入,以及对人文历史、地域特征、自然生态、先进科技的挖掘运用,规划出丰富多元、具有引领性的城市生活空间。

在居住社区规划、营造上,AAI同样运用城市设计理念,通过合理引入混合的商业空间和开发模型,使社区的城市功能和居住功能兼具。社区内商业和社交、休憩和运动等城市生活特征得以持续良性呈现。由此营造的社区,不再是单一的居住功能社区,而是具有多样城市生活基因、与城市同步持续增值的城市活力社区。

——方治国

PLANNING

规划城市生活(构架)
Planning urban life
(framework)

COMMERCIAL

混合商业空间(模型)
Creating mixed
commercial space
(model)

RESIDENTIAL

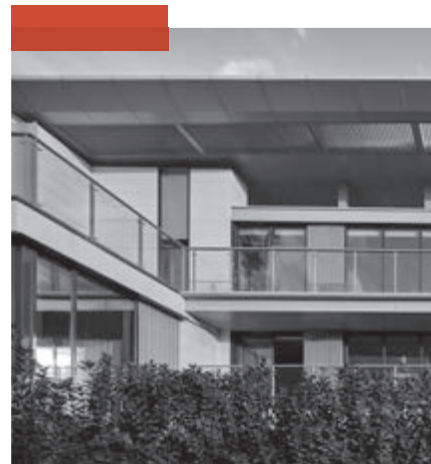
营造活力社区(增值)
Building a dynamic
residential community
(value-added)



APPROVAL

报批流程线

区位及地块分析
土地价值分析
设计说明
总平面图
技术经济指标
产品类型分布,产品价值分区图
交通组织分析(人、车、车库出入口)
开放空间,重要节点及庭院分析
公共配套及指标分析
市政规划及竖向设计
高度分区及天际线分析
日照分析
单体平立剖
鸟瞰、人视点效果图
研究草模
产品指标
地库平面图



EXECUTION

设计落地线

社区入口、围墙
楼宇大堂
地下车库电梯大堂
檐口线条设计
阳台栏杆、底部收边
社区城市界面(商业,转角重点设计放大)
建筑立面色彩、材质控制
材料部品及样品
入口庭院布置、院墙、道路
产品赠送、改造分析图
地库停车布置、出入口、成本分析
卫生间放大图
户型单元布置定稿图
管井对位分析图
空调位置及处理分析图
平面上翻梁及吊顶后净高分析图
建筑对视问题解决解决方案



无障碍设计分析图
立面材料平立面分色图
立面洞口四周处理分析图
立面窗形统计图
立面空调处理分析图
烟道出屋面侧面百叶处理分析图
坡屋面交接分析图
建筑与小院周围关系剖面图
地下室出入口竖向关系分析图
建筑排水组织、雨水管分析图
场地排水组织分析
各个阶段现场巡视服务单



MARKETING

营销示范线

示范区概念、示范主题
示范动线
示范场景
首开区设计

FULL-RANGE ACCURACY CONTROL

全过程控制精度

PCR MODE
规划·商业·社区

3 DESIGN LINES
设计路径



全场景设计
方案 - 详图

300 × 300

定材、定样

1000 × 1500

样板墙



样板段

3000 × 6000

施工现场
巡视 - 指导

CREATIVE SCENES OF LIFE EXPERIENCE
生活场景体验营造



定位客群
对标竞品
利润率
总价
配置
性能
成本
赠率
风格
时间进度
营销包装
推广故事

报批
规划
间距
覆盖率
消防
地库
结构
设备

PRODUCT
MANAGER
产品经理

DESIGN
MANAGER
设计经理

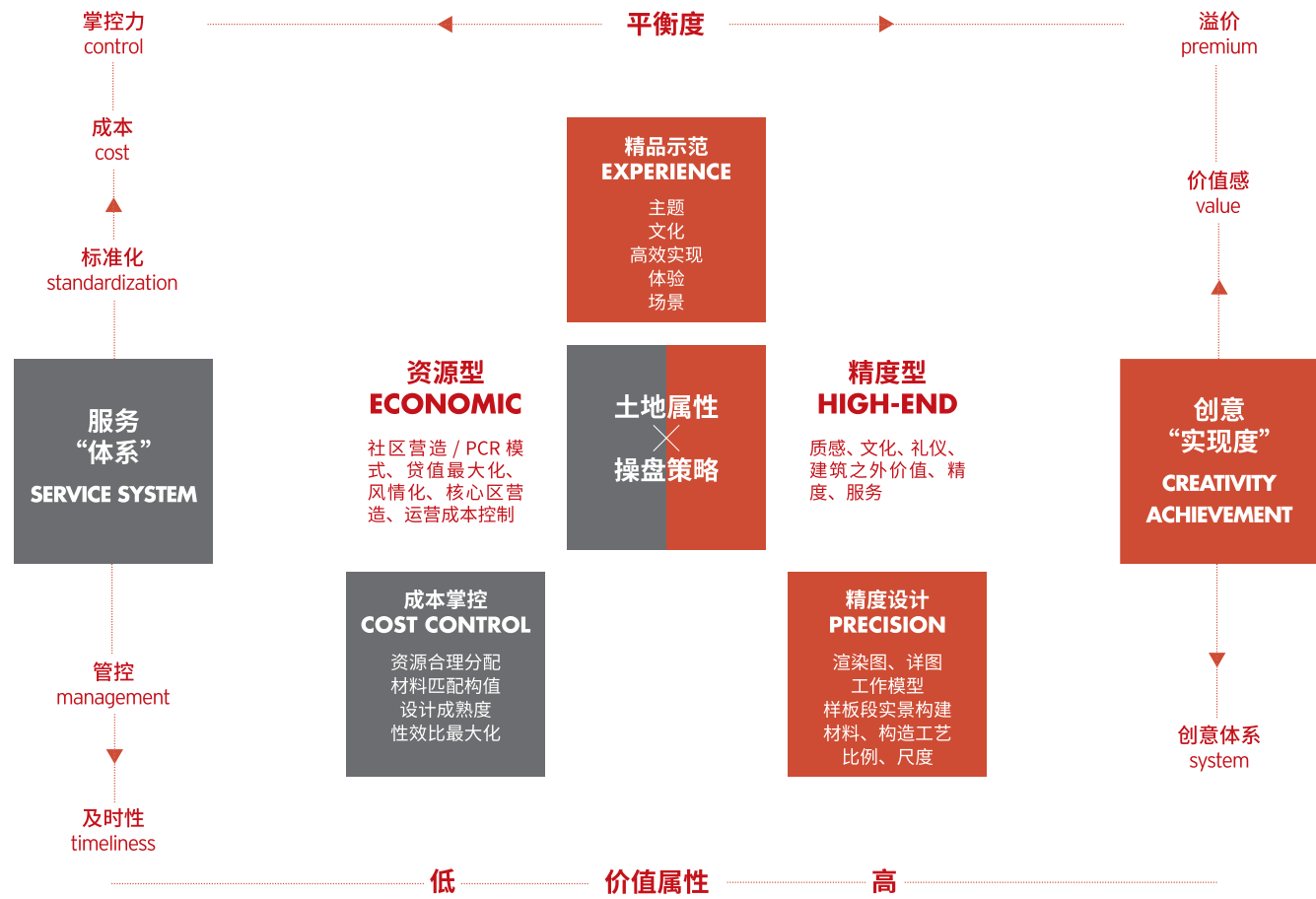
ARCHITECT
建筑师

地域特征
历史文脉
生活方式
行为模式
内容与场景
空间场所
比例尺度
材料构造
形式语言

RESIDENTIAL
PRODUCTS
MODE

AAI人居产品模型

DESIGN WITH PRODUCT MODE
融合产品模型的地产设计



综合能力
COMPREHENSIVE ABILITY

综合项目掌控力：
城市设计、酒店文旅、商业、
办公产业、居住

COMPREHENSIVE PROJECT CONTROL:
URBAN DESIGN, HOSPITALITY, COMMERCIAL,
OFFICEPARK, RESIDENTIAL



专业地产
服务体系
PROFESSIONAL SERVICE SYSTEM

从土地属性到不同操盘策略下
聚焦产品的服务体系

FROM LAND PROPERTY TO SERVIC SYSTEM
FOCUSED ON PRODUCTS UNDER DIFFERENT
MANIPULATION STRATEGIES



高端溢价
PRODUCT PREMIUM

创新产品款：
都会核心、创新低密

PRODUCT INNOVATION:
URBAN, COST CONTROL

BALANCE OF CREATIVITY AND SERVICE
产品策略：创意与服务平衡

ADVANTAGES
服务优势



008



058

URBANISM

城市开放 053



099

CREATIVITY

产品塑造 089

COMMUNITY

社区营造 001



032



046



070



093



119

社区是由具有相同属性的人口组成的关系亲密、互相扶助、具有人情味的社会团体

——德国社会学家斐迪南·滕尼斯

“社区”（community）一词源于拉丁语，本意为关系密切的伙伴和共同体。首次将“社区”一词用于社会学研究的是德国社会学家 F·滕尼斯（F.J.Tonnies）（1855~1936）。

1887：滕尼斯在其所著的《社区与社会》（Gemeinschaft und Gesellschaft）一书中，认为：社区是由同质人口组成的关系亲密、守望相助、疾病相抚、富有人情味的社会团体。社区里人们关系亲密、互相帮助、富有人情味，滕尼斯对这种田园诗般的社区生活是非常向往的。但是，我们也看出，他所说的“社区”和我们今天的“社区”是不一样的，他所说的“社区”更像我们今天的“农村社区”，

而他所说的“社会”更接近于我们今天的“城市社会”。

人际关系已经越来越疏远。滕尼斯本人对于田园诗般的“社区”也就是“农村社区”的生活方式充满了向往和留恋。

美国社会学家查尔斯·罗密斯（C.P.Loomis）将该书译为《Community and Society》（《社区和社会》，也译为《礼俗社会与法理社会》，正式译本为《共同体与社会》）。英文社区一词由此产生。



许多单位大院就是一个五脏俱全功能兼备的小社会，有自己的保卫部门、商店、医院、食堂、子弟学校和娱乐场所。

因此，人们的一般生活需求不出大院就能解决，使得大院内部自给自足人们之间内部的联系就更加紧密和频繁而与外界的就少了很大一部分的接触和往来。

除却物理空间以外,我们最关注的是对社区的归属感、安全感和人情味,这是在物理空间外我们更多的想要营造的氛围

——方治国

作家洪烛在一篇名为《北京的大院》的文章里写道：“很久以来，北京市民的居住环境有两种特色：首先是胡同多，据说真正带有土著血统的老北京，大多散落于古色古香“一箪食、一瓢饮”的市井生涯；其次，则是大院多。

大院通常分为两类：一是部队、部委，二是大学、科研院所。这些“大而全”或“小而全”的大院，到1980年末，已多达2.5万个。和当时“大杂院”和台湾的“眷村”有所区别，虽然大院里的职工住房也按职务级别之分有大小高低等级，但那时候一般来说官兵之间干群之间穷富都差不多，因而表面上也看不出太大的区别。

而那时的大院建筑大多采用多是青砖灰瓦，屋顶为平顶的建筑。在中国传统建筑的审美中，这种“大屋顶”的建筑已经形成了基本美学特征。在北京的团城承光殿、雍和宫万福阁等建筑身上，也能看到相似的影子。这种建筑文化的传承演绎成了现在的大院文化。

在地产发展如此多年的今天，就当下而论，这种居住状态又有一些改善，这些改善是所有的参与者的努力结果，从开发商、设计方、住户乃至公共事业管理者都在用积极的措施，挽回一些社区该有的本质。

回顾了一下整个从改革开放之后的国内居住模式大略发展和趋势，可以看出我们对一个社区的一些基本的诉求。除却物理空间以外，我们最关注的是对社区的归属感、安全感和人情味，这是在物理空间外我们更多的想要营造的氛围。通过活动制造平台，让所有参与者感受到归属感、安全感以及人情味。

这是我们对社区本质最重要的理解。





大多数居住开发的居住设计所关注的是社区内套型和产品，当然，这些也是我们的关注，但我们更想表达的是一种生活。

创造一种空间去良好的承载其中的公共空间、商业和套型。随着越来越多的在社区出现的餐饮、理发、洗衣、日用品商店、健身中心、康体中心、娱乐设施、图书馆、宠物培训等公共商业等设施，如何达到最佳的联络感情、交流、甚至增长知识提升修养、实现自我、在社区里找到价值认同感一致的人，或者拥有相同宗教信仰的居住者，从而更好地实现居住者对社区的归属感、安全感和人情味。

整个开发除了结合到盈利模式、满足商业运营，还通过社区商业模式和状态去塑造空间，满足人们需求。在实践中就引出了我们在社区营造的基本模式 PCR 模式。



都市村落

良渚文化村·七贤郡



在良渚文化村开发第十年的时候，我们决心启动文化村南区。这里远离小镇中心，却有约100万平米，接近文化村2/5的住区规模，是良渚未来十年的开发重点。七贤郡的社区商业，正是站在巨人的肩膀上，承上启下着整个社区的成长与发展。因此，设计团队以“新生”为题眼，在这个社区主入口的台地上，整合了万科“五菜一汤”的社区商业配套以及一个3000平米的童玩中心，并无缝衔预约十万方的矿坑公园。整体尺度宜人舒适，建筑统一活泼，很好的形成了社区商业所需的向心凝聚，以一种开放的活力体验，获得了社区住民的认同与喜爱。

——方海锋

慢生活·新社区

良渚文化村是万科集团开发的，他的村落概念、村民文化，颠覆着都市和村庄的概念，让人重拾起对传统的情感，重新认识和思考以村庄为表征的传统文化的价值。它的存在和受关注程度，已然在默默地见证着这一些。

良渚文化村的规划以新都市主义为理论基础，这一理论的特点是“限制城市边界、建设紧凑型城市”、“继承传统、复兴传统开发”、“以人为本、建设充满人情味的新社区”，提倡“尊重自然、回归自然”、“健康的生活方式”、“回归传统习惯性的邻里关系”、以及“实现社会平等和公共福利的提高”，由此，项目引入都市村落的概念，以一条风情大道将一个个“村落”串联，每个村落自成一体，以2分钟步行行为原则，人们能方便地获得日常基本生活所需；同时各类公共设施集中的区域成为文化村的中心，玉鸟流苏商业街、博物馆、酒店、村民食堂、教堂、文化艺术中心、以及大大小小的公园、山

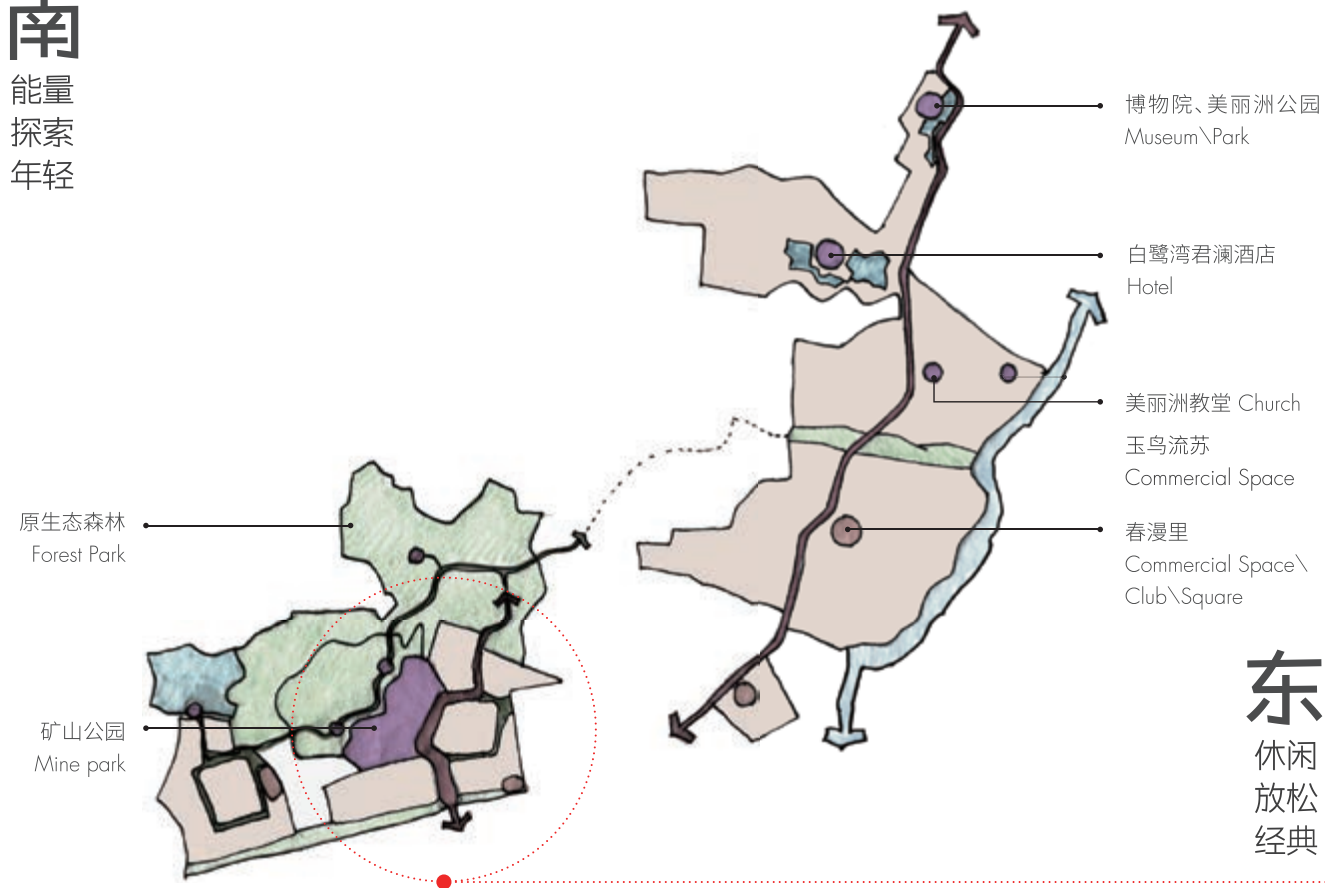
坡和流水，让良渚文化村成为一处环境优美、文化氛围浓郁又不欠活力的低密度慢生活方式新住区，而村民公约的设立，更是令之收获如新世外桃源一般的美誉。

良渚文化村是对当前城镇化的一种积极回应，它探索并实践了田园城市、有机疏散、复合功能、有机生长、都市村落等核心概念、创造一个具有独特魅力的新田园城镇形态，并传递出对传统和良渚古文化遗迹的尊敬之意。



南

能量
探索
年轻



东

休闲
放松
经典



南区总体规划遵循了“融入自然、以人为本”的原则，系统性地考虑居住者的居住行为与住宅环境的关系，重视社区环境的营造。在规划设计中重点考虑利用自然地势，贯彻生态的原则，顺应山势而为，又尽量不让人在行走中感受到爬坡的累。住区部分以蜿蜒的小径将房

子联系起来，表达了期冀人脉在现代化的生活下，仍可以感受山间野趣的意愿，并与相邻的农舍形成呼应，充分地展现了基地的原始魅力。



PARK·公园

以公园的概念最大程度融合环境中的自然风貌，创造出一个生态社区。



VILLAGE·村庄

结合村落的理念，将建筑空间和环境有机结合，营造出闲适的社区体验。



TOWN·小镇

更多的市集建筑，创造出人聚集活动的场所氛围，让丰富的社区活动成为可能。



客厅·书房·卧室·花园

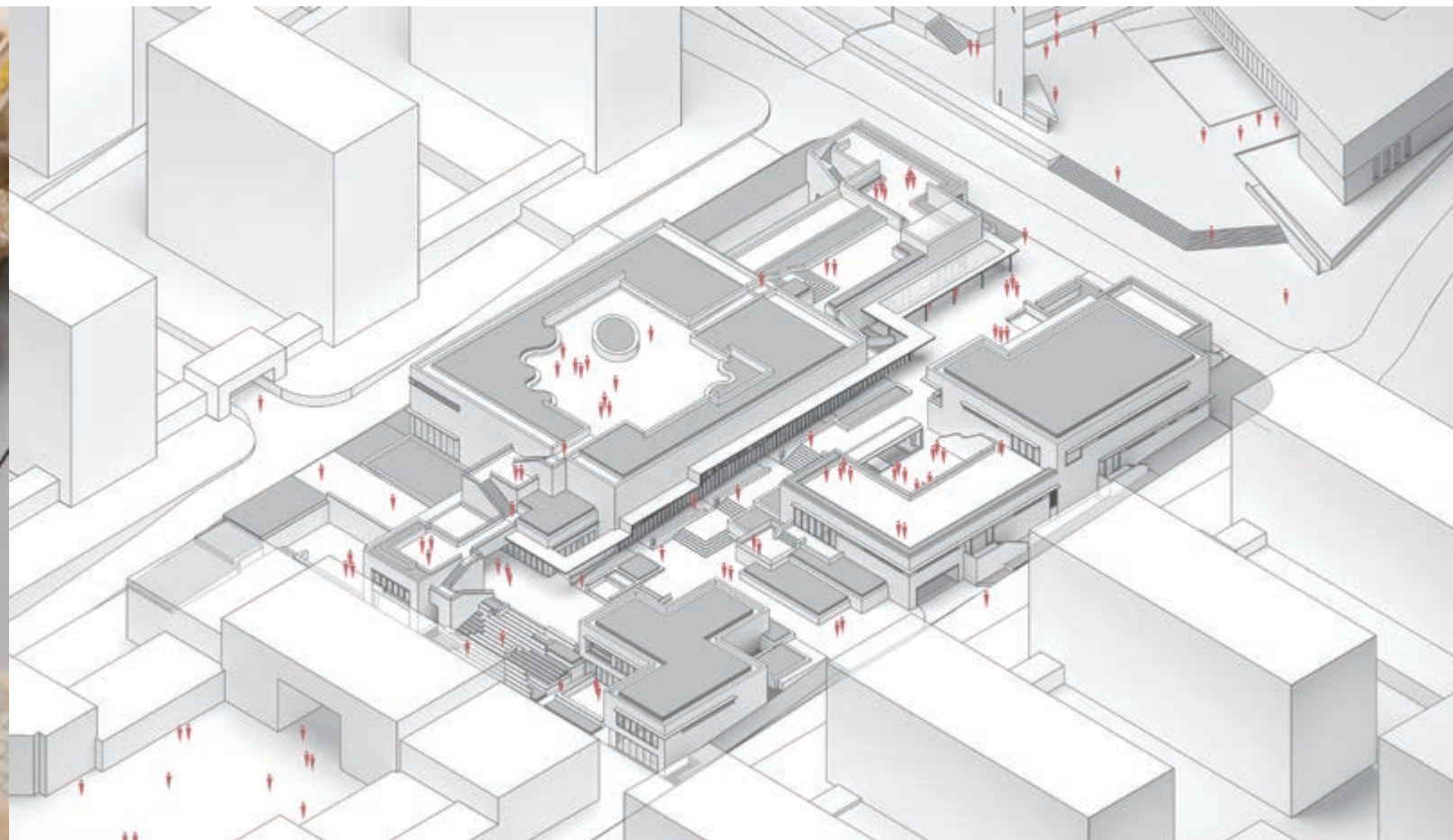
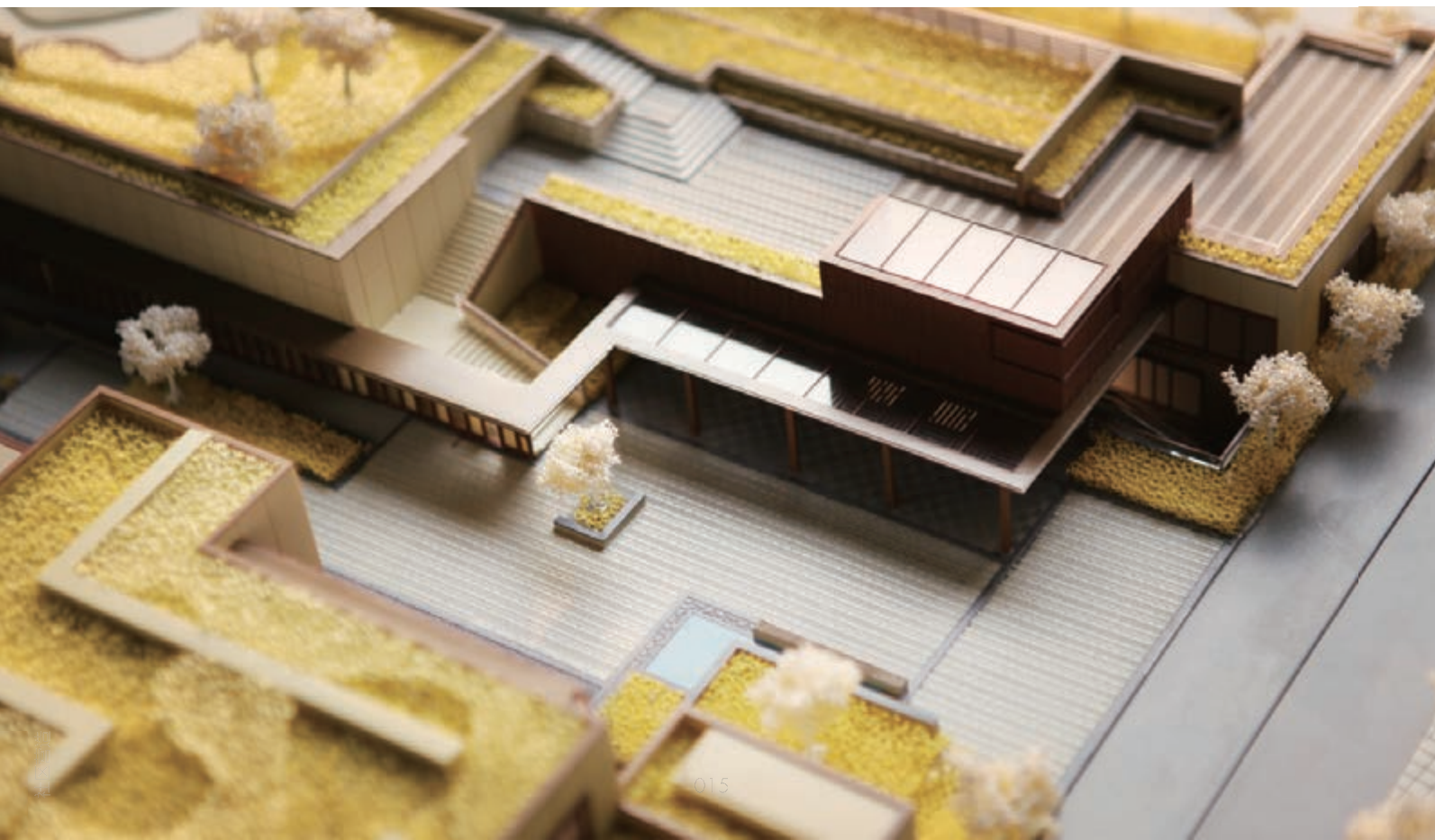
整个七贤郡社区主要由三部分组成，住宅、商业空间、和小型艺术中心（前期为售楼处）。

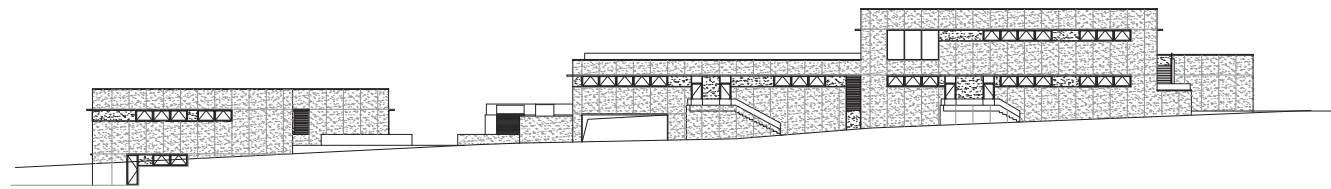
住宅户型以 90 平米左右为主，关注生活的私密性和居住的舒适性，而将更多的社交功能释放给社区的公共空间，这些公共空间以主题性商业为主，辅以生活配套和休闲设施。其商业的整体规划借鉴了东京茑屋书店的概念，有时尚的咖啡馆、花店、宠物美容店、餐厅

等表达 lifestyle 的店铺，也有书店、小型博物馆和大片的绿地空间，以及欢乐的儿童乐园，以期营造出一处复合式的文化生活空间。这里的商业已不仅只满足社区居民的需求，因其独有的特色和环境，还将辐射临近的文化村和更远的市区居民。

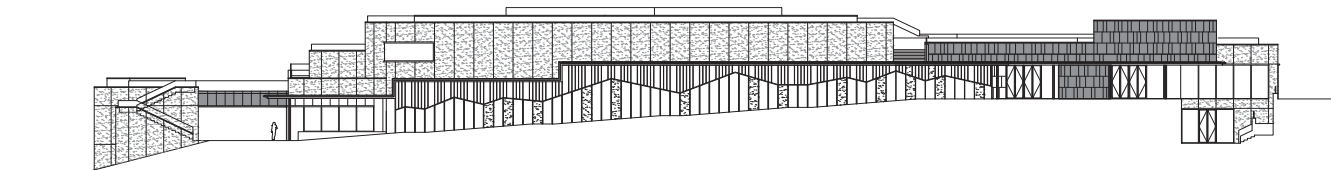
社区成片的住宅则以蜿蜒的小径相连，与毗邻的农舍相呼应，让居者既有现代生活的享受，又不失乡间野趣的感受。

如果说七贤郡的住宅相当于一户家里最私密的卧房、那么这里的商业空间和小型艺术中心则好比社区的客厅和书房，而毗邻的矿坑公园及连绵的山丘，又如社区的后花园，整个社区成为一个完整的大“家”，人们集中地享受社区资源的便利，期冀形成一个充满活力和凝聚力，具有归属感和幸福感的乐居生活社区。

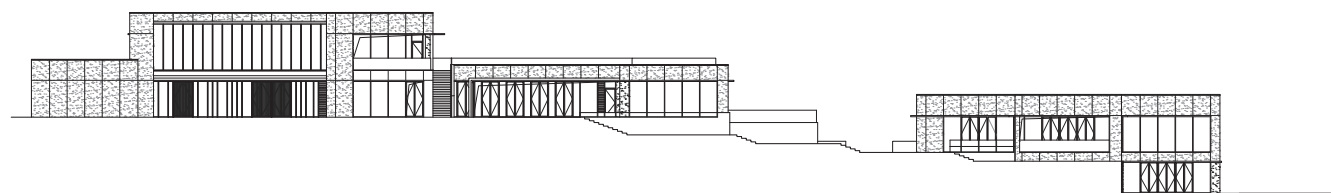




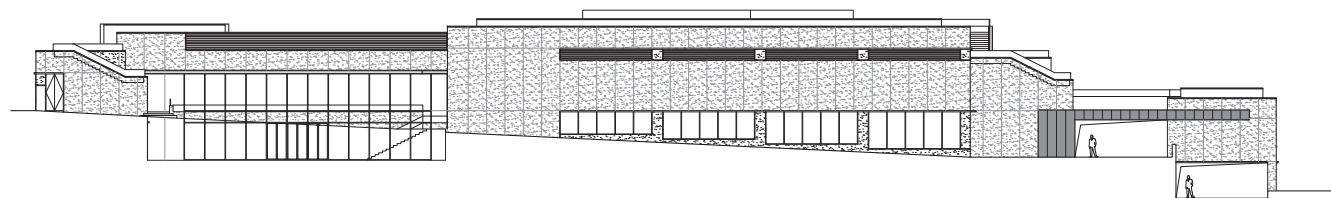
公建区 东立面图



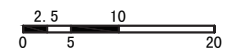
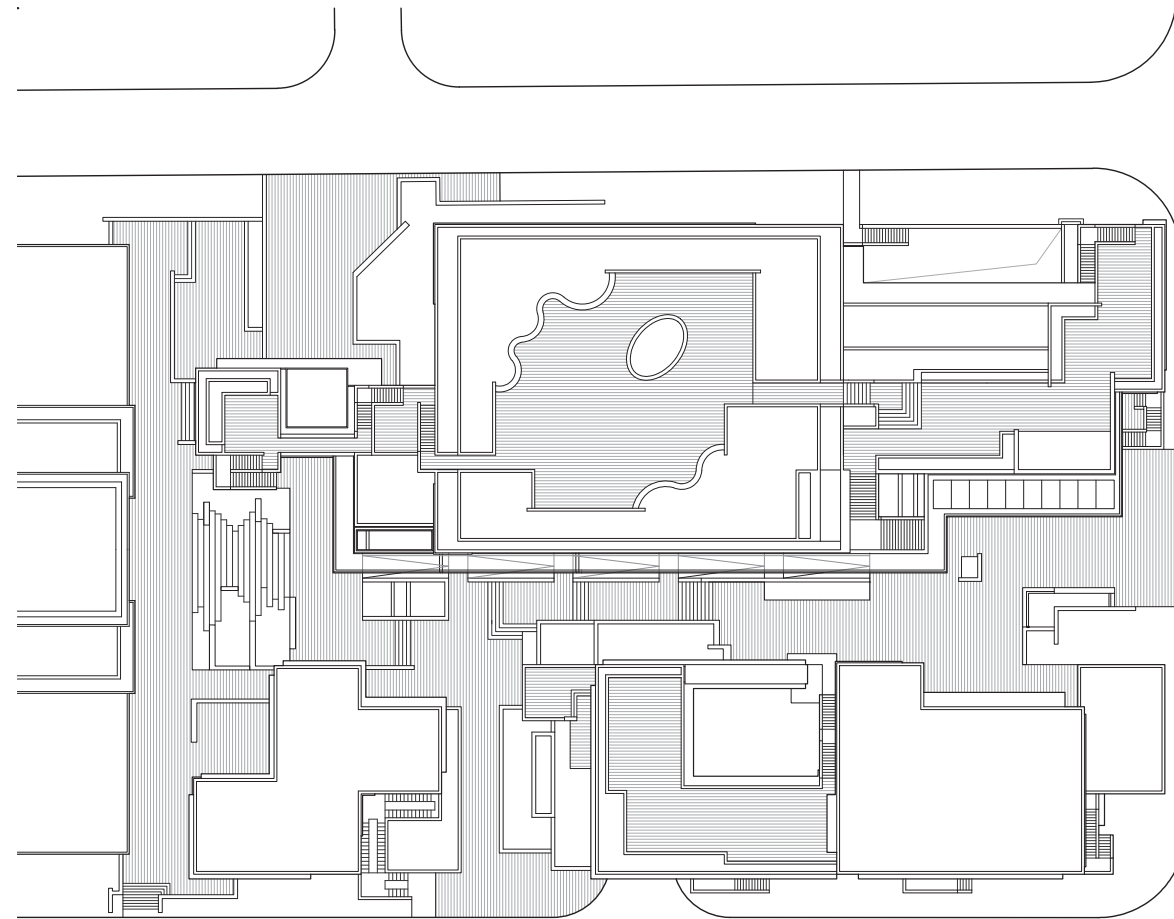
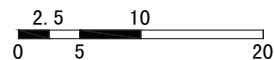
公建区 内街东立面图



公建区 内街西立面图



公建区 西立面图



公建区 平面图

商业街·漫步消隐

整个社区位于山地之中，从社区入口沿商业街主轴，直至售楼处广场，有约10米的高差，然而当人们行走其间，几乎感受不到这其中的变化。

建筑师将10米高差的商业步道削减为多段低缓的阶梯，每段都不长，以宽敞的平台相接，增加轻松愉悦的漫步体验，同时削弱建筑体量，使其如隐于山丘之中，与自然亲近融合。大量的庭院，围合出各具趣味的灰空间，吸引人们驻足停留，或歇息、或游玩，而建筑平面的图底关系也因而显得通透有致，贴合地形。

曲折的阶梯在不知不觉中把人引至屋顶，这是一个绿色大平台，可以在此眺望远山近舍，视线开阔。

商业街的两个次入口，与两旁的住宅区入口相连，整体选用泥土色的涂料和材料，以谦逊的表情和姿态，表达出融于自然，具亲和力的氛围，从而突显人的活动。

整个社区位于山地之中，从社区入口沿商业街主轴，直至售楼处广场有约10米的高差，然而当人们行走其间，几乎感受不到这其中的变化。削弱建筑体量，使其如隐于山丘之中，与自然亲近融合。





社区活动中心·视觉中心

七贤郡社区建筑整体呈现亲和自然、低调谦和的特征，唯独这个活动中心，是突起的异军。该建筑位于社区最重要的空间节点，是衔接住区、商业区和矿坑公园的核心。为此，建筑师希望它拥有一个与众不同的形体，以彰显它的标识性和存在感，由此，以折线棱角和形态张力，成为整个社区的视觉中心和精神中心。

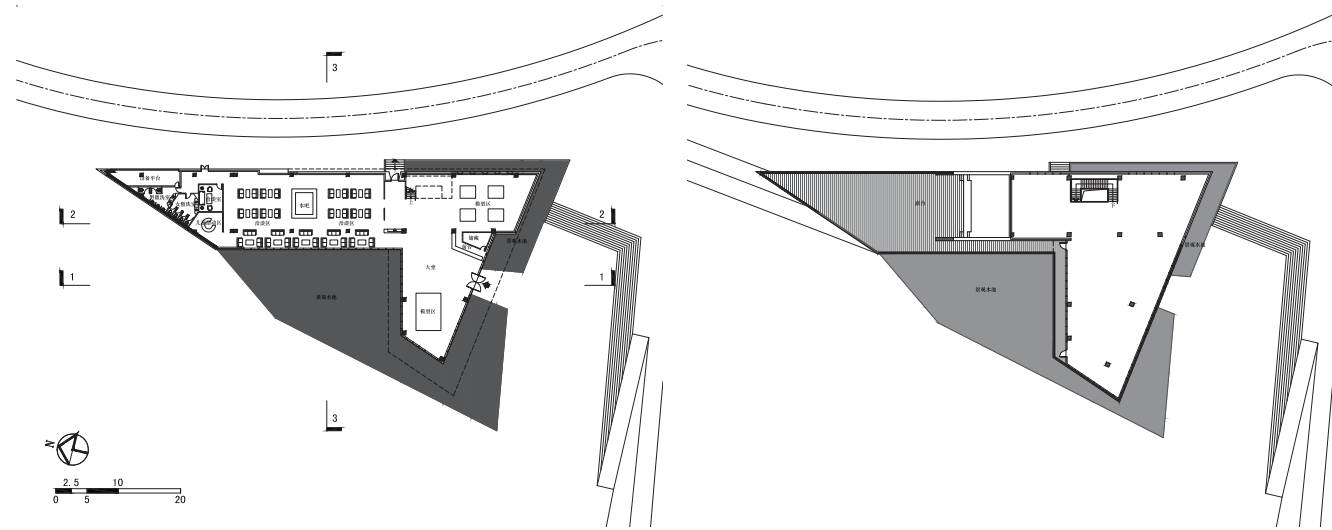
底层的水池，波光荡漾，柔和的水面愈发反衬出这个两层高建筑的力量感，折线的体形围合出一个宁静的内院，成为二层露台的一道风景。二层露台与矿坑公园所在的山丘相连，人们既可以从底层小路上山，也可以经由露台直接进入山体。层层台阶和开敞的空地，在必要时可让露台摇身变成一个小型的露天剧场。

高耸的钟塔，与水平的活动中心形成一高一低的呼应，每当钟声悠扬响起，将融入居民的深层记忆，犹如一个精神堡垒，在时间的维度上，赋予社区印象深刻的体验和对时间的感知。

建筑外墙采用了一种复合材料，在节省造价的同时也能达到类似于锈蚀钢板的质感，极具冲击力。

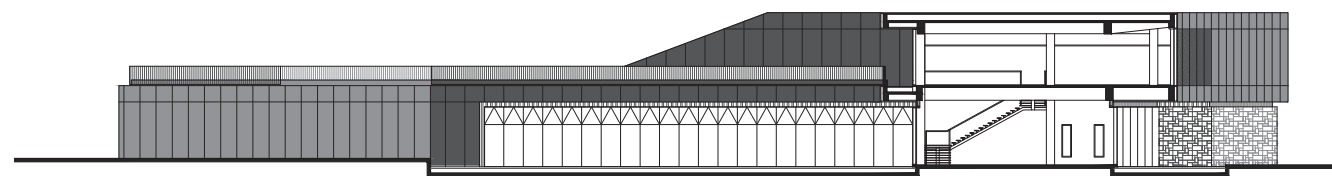






售楼处1F平面图 1:300 ▲

售楼处2F平面图 1:300 ▲



售楼处1-1 剖面图 ▲





“邻里中心”这个概念是在借鉴新加坡公共管理先进理念的基础上，结合园区商业开发，通过多年实践而形成的集商业、文化、体育、卫生、教育于一体的区域性商业服务中心。

新加坡“邻里中心 (Neighborhood Center)”的概念来源于新加坡政府 1965 推行并长期实施的组屋计划，经过近 40 多年的发展和探索，已成为新加坡城市名片的成功写照。

新加坡“邻里中心”主要分布于政府组屋区内，为当地居民提供生活配套服务，其主要功能为完善的商业、服务、娱乐等生活配套，其实质是购物中心。同时，“邻里中心”是新加坡政府根据当地社会文化情况进行长远考虑而构思和制定的精神内核：国家至上，社会为先；家庭为根，社会为本；关怀扶持，同舟共济；求同存异，协商共识；种族和谐，宗教宽容。基于这种既充满东方哲学与智慧又与西方人文精神相融合的规划指导思想，使得“邻里中心”体现鲜明的地域和民族特色。

在社区的营造上，AAI 更多关注在居住以外的公共部分，也就是商业的部分，规划层面之下公共的部分。随着商业模式的细分和发展，社区商业除了简单的购物功能之外，它更多承担了社区的交流互动和服务功能。AAI 通过自身经验将商业原理和理论居住模式结合起来，既能让使用者很好的使用并体验到建筑师营造的归属感安全感和人情味，也能够让社区商业正向运作。

在七贤郡的规范方案也刚刚落时，AAI 又接触了良渚文化村南区另一块核心用地——劝学荟。当时，劝学荟是经典良渚文化村的最后一块用地，是其良渚版图上遗落的最后一块拼图，连接东侧逐步完善的文化村，和西侧初露锋芒的七贤郡。英文里常言“last but not least”，用在劝学荟上恰如其分，它或许迟来了但一定不会缺席。



城市社区

劝学荟

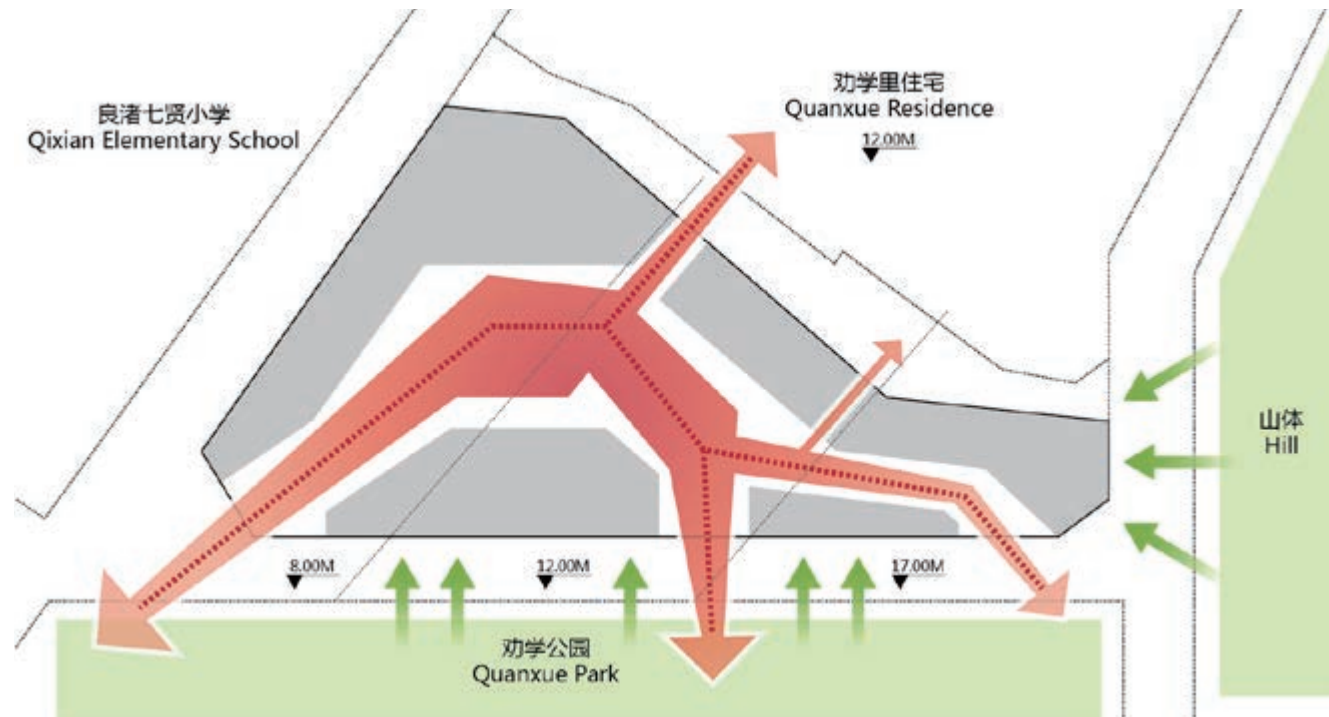


劝学荟从一开始的定位便是良渚的南门户，一个衔接东西、有着承上启下历史意义的门户。作为社区营造的另一种形式，劝学荟像带给周边居民一种如同新加坡邻里中心的存在。

社区居民的参与激发社区的活力与凝聚力，开放的设施和空间营造，将促进居民的参与，不仅是社区居民的参与，还包括社区以外，更多城市公众的参与。受限于体制大院及偏狭隘的安全度的考量，过去 20 年的住区大多以封闭式营造为主，以高高的围墙和封闭的阳台

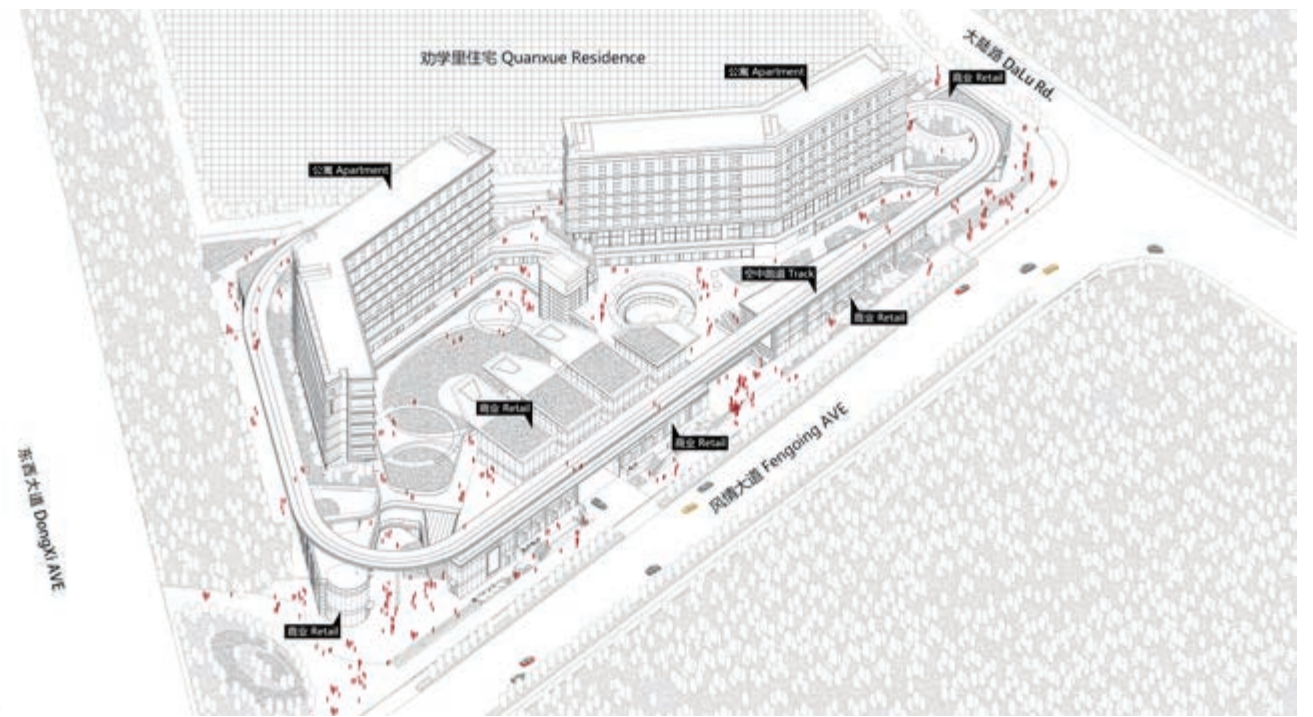
将自我生活与外界严密隔离，除了相对拥有比较先进的现代生活设施，以及城市大环境资源的享受，这样的生活相较传统的村落生活，都显得封闭，起码村民之间的邻里情感交流要丰富得多。这样的社区模式成为导致社区缺乏活力的重要原因。

劝学荟整体体量不大，西侧是农居点，周边尚未开发。如何能在根植于良渚五千年文明的基础上，用并不庞大的体量来完成这一门户中心，多元化和开放性是 AAI 给出的答案之一。



多元对话

在整体规划结构上，设计并不以单一的建筑本身为叙事的出发点，而是站在城市设计的视角，将设计与东侧的劝学公园连成整体，结合场地天然的高差，强调公共空间的开放和串联，与城市和周边产生“对话”，用群组关系形成良渚的门户感。从一横一纵两个方向将街区向外开放，横向衔接七贤山居与体育公园、实验小学，设置宜人尺度的步行系统，形式多样的共享空间；纵向引入自然资源与景观体系，放大尽端空间，形成一系列广场公共空间。



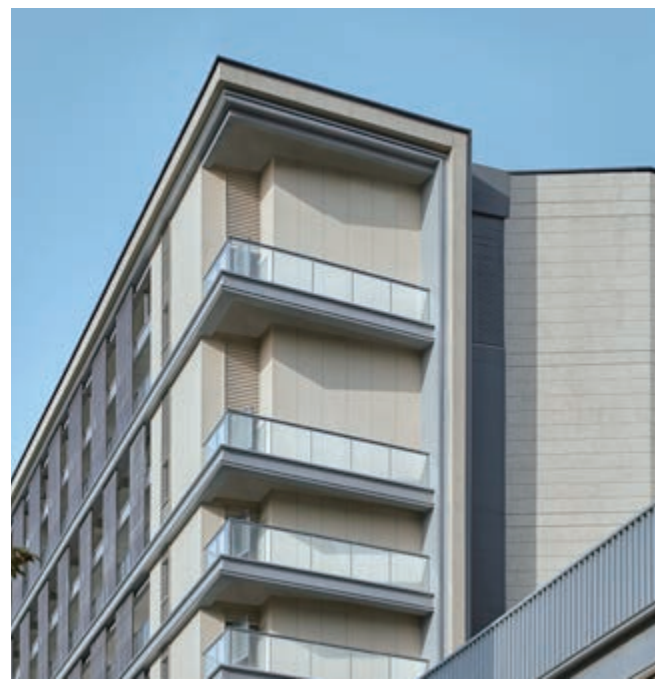


斜杠社群

既然是面向一个斜杠式、多触角、立体化的生活空间，建筑师认为它应该是一个集购物休闲、公寓宜居、亲子教育、康体健身等于一体的多元混合社区，并构想出一个轻生活社区的概念，具有商业、休闲、开放、人群、友好的特征，提倡开放轻松、以人为本的社区生活。各类人群可以在这里连续发生各种活动，不论是白天还是晚上，是上班族还是老人小孩，是逛街休闲还是商务聚会……所有的活动在这片空间内都是能自然顺畅的展开，每个人都能在这里以一种非常自然的方式，生活、休闲、娱乐、社交……找到自己合适的或喜欢的地方，乐在其中。

在这一想法的引导下，Q广场的方案逐渐成型。Q广场是劝学荟的商业组团，它将成为劝学荟乃至整个良渚南部的活力爆点，撑起南部的门户形象。它包含酒店、公寓、商铺、办公、公园式广场，以及一条让人过目难忘的环形“空中跑道”，从上往下看，就像一个英文字母Q，Q广场的叫法便由此而来，而且Q在年轻一族的文化语境里有轻松活泼的意思，与这个广场的个性正相契合。









上海最常见的一种社区形式——沿着城市街道而延伸的商业小店，住宅区在地块内部，这样地块四周都是各种类型不同却能满足住户日常生活的店面形式，老人可以早起散步途中在街边购买生煎包、油条、豆浆等早饭，上班族也可以在街边的便利店购买三明治、包子满足需求。

散布在街道的还有理发店、五金店、各色小吃、书店等一系列琳琅满目又充满儿时回忆的商户。这种沿着街道展开的满足居住者日常需求的商业模式是在中国时间最久也最常见的，很多居住在弄堂一辈子的阿婆也能从这种传统的商业中获得便利与归属感，新兴的商

业也在传统弄堂中开花，使得这片古老风情的街道有了新的气息，这不仅能满足附近住户对生活品质的向往和需求，也使得商业模式更加系统化的在传统模式绽放。

在未来城一期的社区营造中，相对于良渚文化村强调“绿色”、“文化”、“慢生活”的居住氛围，AAI 在未来城的居住社区氛围定位上更倾向社区的城市性，以呼应杭州东部新城的副都心 CBD 的节奏和氛围。基于其相对便捷的地理位置，完善的生活配套，我们额外引入了文化村“慢生活”的居住特点，形成面向未来的“城市乐活（LOHAS）”居住哲学。



乐活城市
未来城一期

以往从杭州城区驱车前往文化村，一般会通过古墩路，古墩路作为一条承担货运任务的快速路，两侧多为农居点与荒地，驾驶体验是很差的。而紧邻项目地块南侧总长度 3.2 公里的玉鸟路道路尺度则较为适宜，两侧为即将陆续开发的居住、商业用地与公园用地，最东侧是大型生活超市，向西一直延伸至文化村的主干道风情大道。可以想象未来良渚文化村到杭州过往的生活车流更多会选择通过玉鸟路，而万科未来城地块作为玉鸟路通向良渚文化村的起点，无疑起到了一个门户的作用。

介于玉鸟路对项目的特殊意义，我们在城市界面上，设计更加考虑亲人的尺度和对行人友好的体量，将面向玉鸟路的建筑做了较大尺度（约 10~20 米）的退让，用于营造沿路商铺的外摆与尺寸适宜的广场，形成城市生活中具有黏性，使人驻留的现代街区体验，在此区域内，我们将广场的功能设计与景观结合，在这些空间中创造出更多社区居民可聚集停留，交往活动的场所。同时，连贯的二层带状商业空间，通过鲜明的建筑形体特征，塑造出社区面向城市富有标识性的商业界面。





新街坊
XIN JIANG FANG

HEALTH

对歌特

SWEET CANDY

PROPAGAND

PROPAGAND



Arcana Tower Market

人往人处走

——斯堪地那维亚谚语

古希腊智者普罗泰戈拉曾说“人是万物的尺度”。事实上，我们也曾经生活在以人为尺度丈量的空间体系内，然而大城市的涌现与工业革命带来的汽车时代正不断将人们拉向这种空间体系的背面——城市规模逐渐增大、能够供人们活动的场所却越来越收紧，道路为汽车服务，社区变成零丁的孤岛。

1933年由柯布西耶主持讨论并发布的《雅典宪章》首次直面并尝试解决这样的城市问题：文件提到城市需要足量且位置适宜的游憩空地以改善居住环境增加活动范围；工作地点与居所间通过合适的距离形成一定程度的融合——《雅典宪章》提出了开放城市的最初构想。

1993年召开的“新城市主义大会”虽然在形态上与柯布西耶的规划构想大相径庭，却在内核上延续了将城市空间还给市民的主旨：强调作为邻里中心的公共场所，环绕邻里中心的不同街区有不同的建筑类型与功能属性；建筑本身也不作为独立于周边环境的个体，它们需要与街道、公园、绿地、庭院等相呼应，贡献多样化的空间限定。

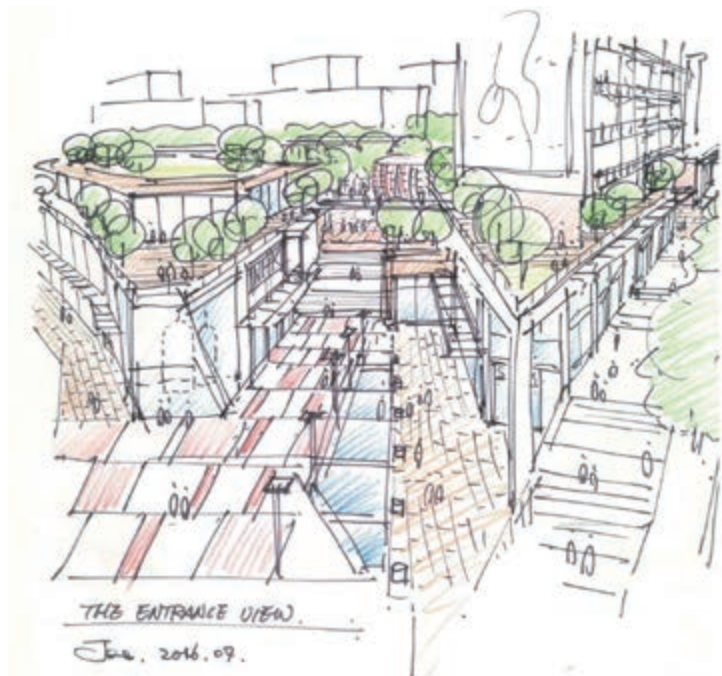
自此，城市的规划和营造又重新将“人”作为衡量活力与空间质量的标尺。正如杨盖尔在《交往与空间》所罗列的那样，城市空间中所开展活动被分为四种类型：各种条件下都会发生的必要性活动（上下班、购物等）、只有在适宜条件下才会发生的自发性活动（散步晒太阳等）、需要他人共同发起的社会性活动（交谈、游戏）以及最基础的被动式接触，通过试听感受外界与他人。

良好的开放城市空间，能够丰富被动式接触、让必要性活动变得更宜人、增强自发性活动；更重要的是，激发社会性活动：用不同的活动充满城市界面，增添生活的底色。CPTED理论更论证了这样充满活力的城市空间有助于创造更佳的安全性。

这些理论共同为现代“开放城市”奠定了基础范式：强调多样化的开放空间，拒绝均质封闭的城市界面，鼓励市民积极参与并发起多样化的交流与活动，通过不同功能分区的融合促进24小时不眠的城市活力。



波兹坦广场，柏林



纵观城市发展历史与其设计理论的演变，不难发现“开放——封闭——开放”、“单一——丰富”两种变化曲线同时存在。对于当今的建筑师而言在“开放”、“丰富”两线原则之上，开放城市的内涵还能更进一步被探索。

未来开放城市的空间需要更小而美：活化并切分空间，将大空间转化为尺度适宜停留与造访的、更有人情味的小空间。在波士顿的城市设计中，因为路网而产生的各类锐角三角地与异形空间被设计成城市的“策略广场”通过不同的手法加以限定，容许市民的停留，并激发无数闪光的社会性活动。口袋公园、线性广场、街角空间……当场所呈现亲人的尺度与属性，不期而遇的活力就将填满每一寸空间。

未来开放城市的界限是更模糊的：不再仅仅是通过邻里空间或绿化

的设置建立居所与周边的缓冲，而是要擦去它们之间的明确界限，将更高层级的城市开放空间更紧密地与居所相连，形成生活空间与城市周边的无间对话。将每个个体的生活体验纳入更大的语境，让设计得以站在更高的视角其阐释自身。

未来开放城市的功能块会更紧密地相互融合：社区的含义将会有更丰富的延展：除了起居空间的集合，社区更将扮演多元生活集合体，提供一种斜杠式、多触角、立体化的生活图景：跑步的人沐浴着温暖的晨光；上班的人在树影中行色匆匆；霓虹灯下逛街的人们写下一天的疲惫，老人们坐在月光下纳凉……社区容纳所有的活动，鼓励每一个人以自己热爱的方式享受生活的每一个片刻。



复合生活 劝学荟



分形叙事

设计团队试图以不同于一般的建筑环境去创造一种新的生活方式，使之成为一个区域性符号，并且以分形的设计导则，叙事性的方法，来关注项目的在地性、场所精神和作为建筑师的职责，以城市设计的大盘思路织补良渚版图，促进街区内容的丰富度，为整个良渚带来一处新形态的活力中心。

结合场地特性，方案从环境地形、空间结构与商业流线几个层面，对基地进行了多个维度的解析。位于西侧的高层酒店和公寓呈线性展开，面向劝学公园，如一只张开的手臂稳稳地将东侧的低层商业揽入怀里，低层商业点线结合，最大化的引入东侧的公园景致，形成年轻活力的“购物公园”——营造更具亲和自然的购物氛围。

对于商业立面气质的塑造，设计以适应周边的自然景观、呼应劝学荟的文化气质为出发点。宏观层面上，建筑师将立面由上而下分成四个意向：张开的书卷、绿色环形跑道、竖向肌理的木纹基座、逐层退台的场地，分别象征着文化、运动、自然、融合。微观层面上，高区公寓（书卷）立面以大量木色百叶来体现“轻质”，将立面走廊和跑道层虚化处理，来营造轻盈精致感，以金属横向线条与大体块组合来凸显公寓简洁有力的现代感；低区商业（基座）竖向的线条肌理选用良渚特有的黄褐色，以呼应良渚文脉的延续，并且以大量金属与玻璃，营造精致通透且开放的商业界面。



塔楼
TOWER

公寓：隐喻书本“竖立”
在文化基座之上



跑道
TRACK

Q型空中跑道：绑定基座和书本



基座
SEAT

基座：“破土”而出
隐喻承载良渚文脉，新学
府时代生长



场地
SITE

挑战：南北9米高差的
基地



400米的环形“空中跑道”凌空而起，对城市形成具有吸引力的界面，它如同一条丝带将整个商业空间串联起来，利用基地的自然高差，在内部实现多个首层入户，可以有效增加人群的进出频率，促进商业活力。“空中跑道”也增加了空间体验的可能性和乐趣——人们在跑道上运动完后，可以顺路买一杯咖啡，或小憩一会后去接刚刚上完培训班的孩子回家，或者逛一下店铺再回酒店等等。跑道将不同人群的生活贯通了起来，不同于传统频繁上下的垂直动线，这条流畅贯通的跑道层激活了空间的活力和能量。





- 1-机动车库
- 2- 机房
- 3-商铺(餐饮)

地下一层平面图



- 1-非机动车库
- 2- 商铺(餐饮)
- 3-公寓大堂
- 4- 商铺

一层平面图



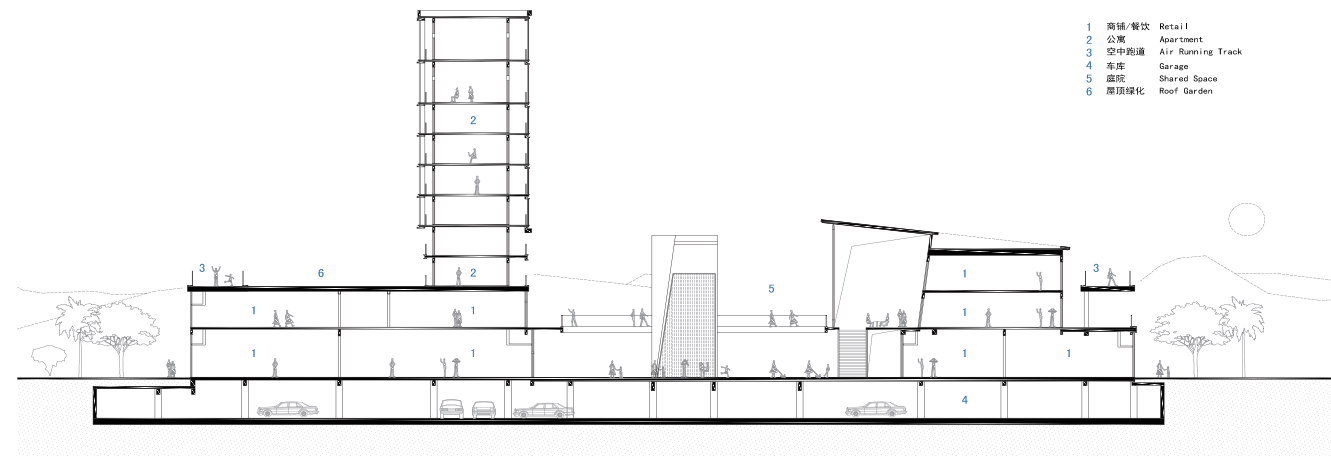
- 1-大堂
- 2- 商铺
- 3-商铺(餐饮)

二层平面图



- 1-商铺(餐饮)
- 2- 商务用房
- 3-物业用房

三层平面图



- 1 商铺/餐饮 Retail
- 2 公寓 Apartment
- 3 空中跑道 Air Running Track
- 4 车库 Garage
- 5 庭院 Shared Space
- 6 屋顶绿化 Roof Garden

剖面图





从良渚文化村开始，最初以尊重先民和传统文化的姿态落笔，营造了一个具有现代公民契约精神、又有世外桃源般理想情怀的郊区小镇，随后在书写“一撇”即将结束之际，以良渚新城未来城为首发，将建设的主战场移至“一捺”的方向。它从历史中走来，伴随着时光的流转、城市的发展，一步步迈向未来；它从一个偏远的城郊小镇，转身为杭州城的副中心、新地标。而“未来之光”无疑是它即将完成的笔画上最核心的锚点。

一座城市不光要有过去的文化积淀，还要有面向未来可生长的内容。

良渚有着五千年的文明，它把杭州的都市历史从一千年推到了五千年前，保留了中华文明的曙光和文明形态。这都是良渚的文明底蕴；而在良渚面向未来的生长中，未来之光，将是非常好的生长载体。在它的周边，业已建成的良渚博物院展示着悠久的历史形态；良渚文化艺术中心孕育着新的文化设计向心力，凝聚出城市的文化竞争力；

城市有一种自然的自发生长力，良渚地块是一场精彩的见证。



良渚遗址公园预计 2019 年一期工程将建成，中国美院将于 2020 年 9 月开学，良渚文化艺术走廊的规划建设将良渚的文化、景观、产业优势进一步发扬光大。

随着产业及交通的蓬勃发展，对于良渚而言，这是一次城市文明的蜕变与新生。未来之光沿着这些足迹走向未来，为新家园的建设沉淀文化，提供面向未来的邻里生活方式，催生新的商业场景，生动立体的多元生活体验。

从良渚博物馆，到未来之光，犹如一架时光机器，让人往返古今、走进未来。在整个规划和建筑设计过程中，对历史的尊重和对未来可能性的思考，贯穿始终。



承古而新
未来之光

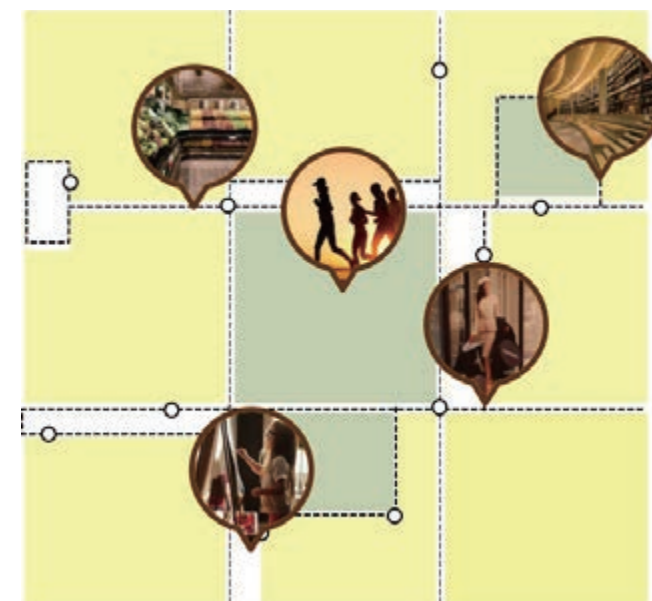
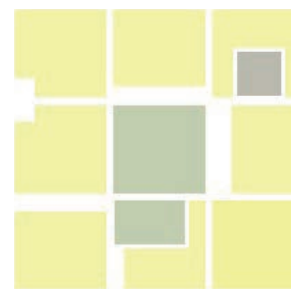
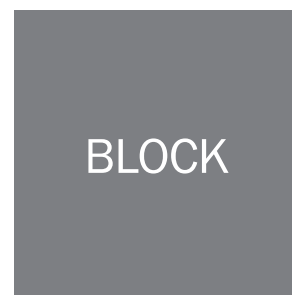


“未来之光”作为 TOD(Transit-Oriented-Development) 开发模式之下的复合型城市产物，将会是杭州良渚面向未来生长的良好载体。

在概念设计阶段，以 TOD 开发模式为支撑，将“公共交通枢纽”和“步行可达性”为整体规划出发点，将周边住宅、商业、轨道交通人流进行合理地组织和引导。该项目以基地东南侧的地铁 2 号线杜甫村站为中心，配置了复合机能的地标塔楼，而在基地的西侧及北侧则配置了

Casa 商业办公群。这个布局将基地划分为“动”、“静”两大区域，并由一条始于东南侧地铁站的门户广场，止于西北侧生活广场的公共开放主轴串联。这条规划主轴将多节点多主题的公共空间连接起来，将商业、办公楼、公园等公共建筑设置在步行可达的范围内，为丰富且宜人的社区生活提供可能。

在随后的深化阶段，建筑师最重要的设计叙事策略是把整个空间布局进行组团 BLOCK 设计。BLOCK 街区设计理念代表 B-Business (商业)、L-Lie fallow (休闲)、O-Open (开放)、C-Crowd (人群)、K-Kind (亲和)，街区既要提供工作，又要有丰富的商业配套和休闲配套。空间布局上，设计将地块划分为各个组团，再调整空间节奏，使其呈现出不同尺度的街道、组团（以 BLOCK 为主要单元）和广场。

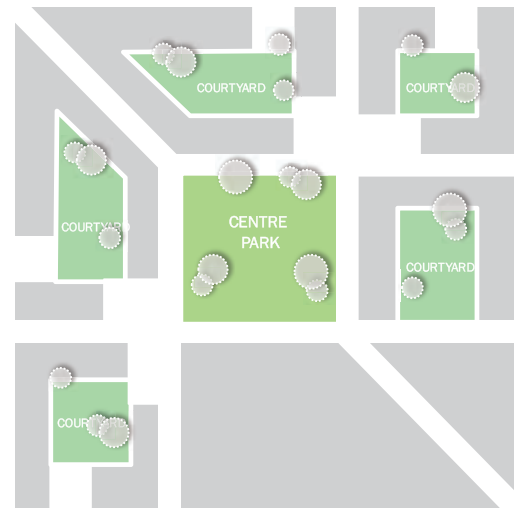
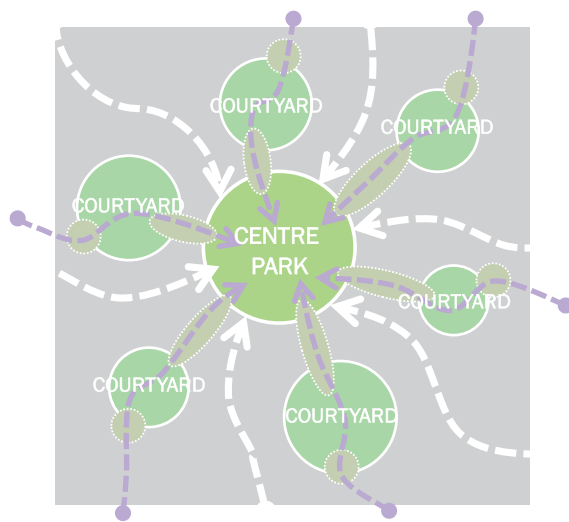




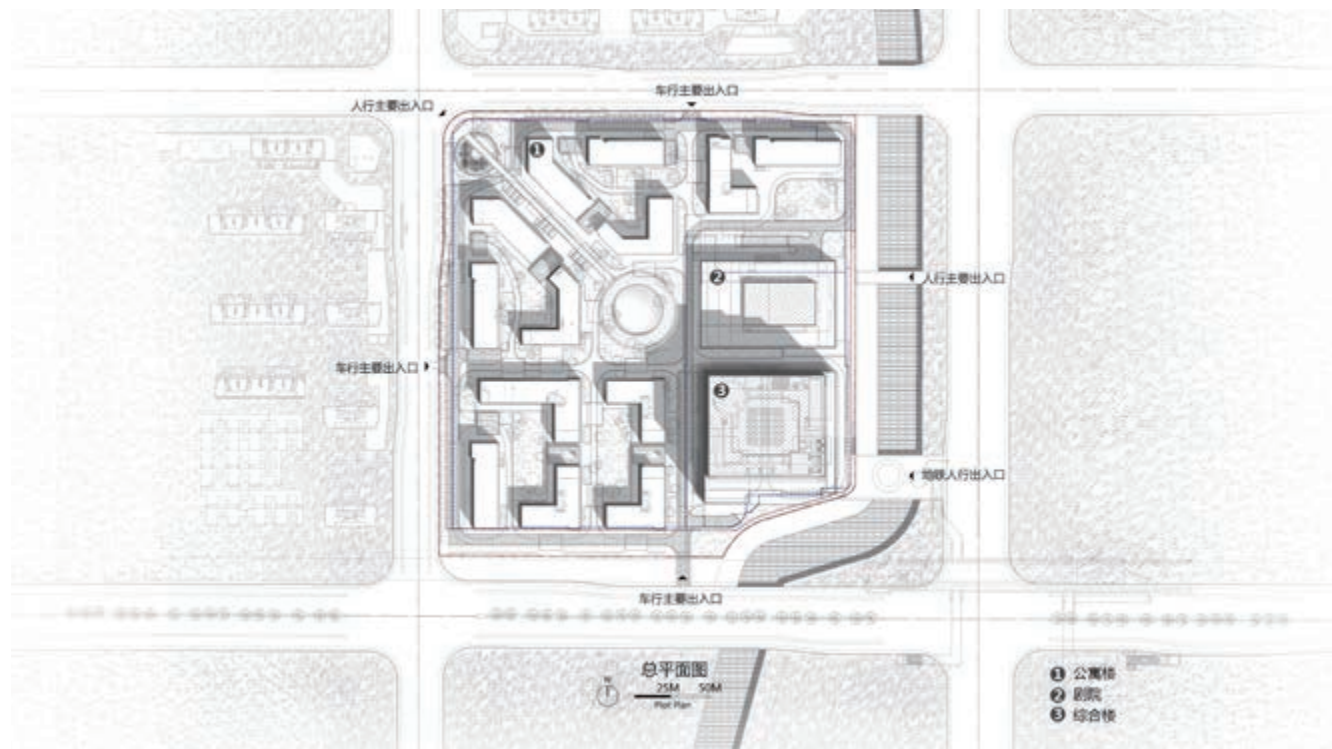
简·雅各布斯在《美国大城市生与死》中提到：人口应该高密集聚集，因为密度意味着安全；城市不应该分区，这样人们可以在工作的地点附近居住；人行道一定要足够宽敞，让孩子自由玩耍在其中；街道必须短小，让行人每每产生转弯的新鲜感。这样批判性的思维时刻指导着建筑师的设计叙事，从项目伊始，设计就以“街区”的概念来营造社区，试图能实践出对未来的美好梦想。

开放式街区

“开放式街区”具有4个基本特点：建筑单体保持一定的关联与独立性，体现场所精神，强调异质性、混杂性和矛盾。在欧美发达国家的模式中，城市“街区”是相当重要的空间，它们往往规模不大，尺度相近，是构成城市空间的基本单元。植入公共空间的开放式街区模式，是现代高密度城市肌理下一种理想的空载体。未来之光最初的整体规划设计，就是通过各个方向的人流与景观贯通，打造自成体系的开放街区和景观系统。



通过各个方向的人流与景观贯通，打造自成体系的整体开放街区和景观系统。



未来之光项目呈现以 BLOCK 的布局划分街区，在规划上将商业办公地块切割成约 70M 的社区组团，这样尺度也与欧美发达城市的成熟肌理一致，组团自身围合形成了私属的景观庭院，而组团之间预留出高质量的公共空间，自身的边界又自然退让形成中心广场。建筑师在平面组团的基础上通过模型推敲，在空间上调整群组天际线关系和空间标示性，在每个组团的角部拉升为塔楼，控制小组团内的建筑群组高度，使街墙比在一个可控的范围内，提升场所舒适性。整个规划强调公共空间的开放，以及从东南角地铁站到西北角居住区的天然联系，多层级的节点空间穿插在内，有机地串联了街区商业办公、“光剧场”和“光之塔”。

商业布局

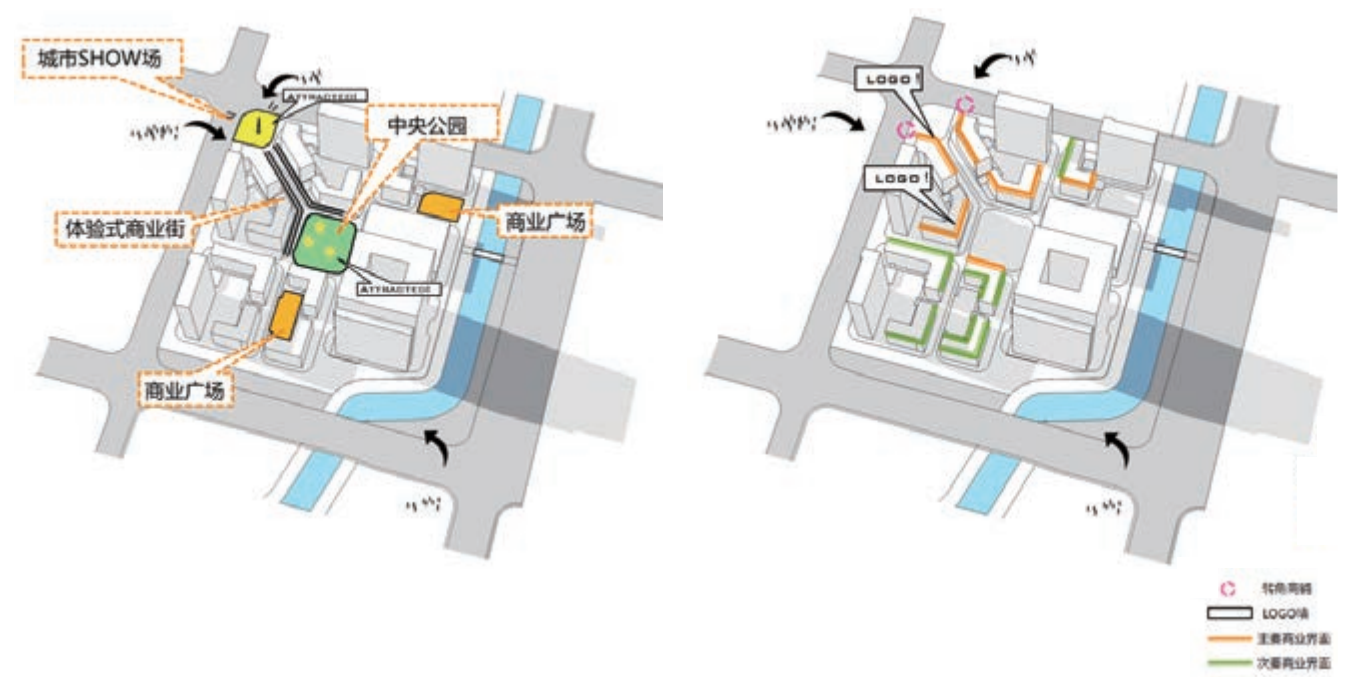
未来之光项目通过规划街道生活，建造慢行的街道网络，辅以丰富的商业配套和休闲配套的情景商业轴，结合场地中央预留中央公园，使公共空间成为建筑导向和邻里生活的焦点。

展开而言，未来之光主要入口与中央公园的连接为商业体验提供了流畅的人行动线。商铺呈街坊式分布，主力店布置在正对城市广场两栋裙房的端部；LOGO 墙置于商业街西北侧的端头，昭示性强。主次商业界面依据人流动线和空间开放程度合理分布，定位明确。建筑与建筑之间的“间隙”空间成为最有商业价值的情景式体验空间，由街区与街区围合形成的商业界面被延展，使得街区的可达性和开放性得到最大程度的表达。

方案生成



商业布局



“建筑最原始的、本质的意义和价值在于建筑的空间性。”在考虑建筑物本身的设计时，建筑师更多地致力于在这个立体混合社区中创造丰富、流畅的空间体验。



日建合作设计未来之光中心塔楼

日建合作设计未来之光中心塔楼位于基地东南角地铁站旁边，坐落于未来之光总体规划主轴的起始端，十万平方米体量的塔楼高 150 米，包含了酒店、办公、商业等不同业态。各种种相互堆叠，从而在体量与体量间形成了缝隙、架空空间以及屋顶空间，由此构成“立体的公共空间”。外立面上呈现出的割裂、穿插的设计手法，五道光体现出了良渚五千年文明一千年一层的概念，同时在使用上创造出不同的空间互动体验。

位于基地东侧的剧院，内部空间与室外空间连结为一体使用，对应各种不同的活动举办或是室外剧场等多功能用途，甚至可以开放为公共空间使用。

在商业办公地块，建筑师从始至终将焦点放在用户的观点上，以如何能创造最舒适且具魅力的街区环境为目标，不断调整建筑体量以及空间尺度，使公共空间成为建筑导向和邻里生活的焦点。每个组团以多个裙房搭配一座塔楼，各自围合出一个组团庭院，并组织紧凑的平面单元，建造适宜的步行街道网络，使各单元建筑连接起来。建筑风格简洁现代，比例协调，立面以框的形式体现整体感，顶部又以退台的手法突显建筑体量的变化，呈现出建筑的节奏与韵律之美。





“建筑将光凝缩成最简约的存在。建筑空间的创造即是对光之力量的纯化和浓缩”。在考虑建筑物本身的设计时，未来之光用“光”提升建筑品位，用“光”赋予建筑灵魂，“光”的概念以抽象的手法表现在项目的各处设计之中。

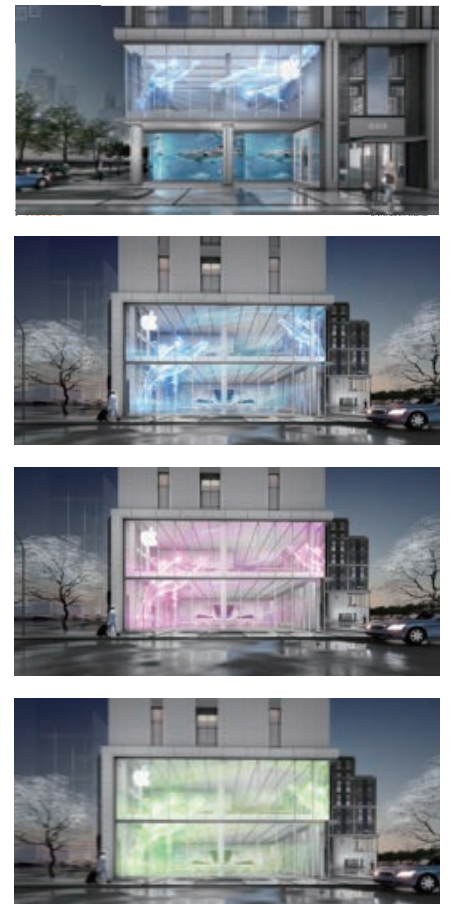
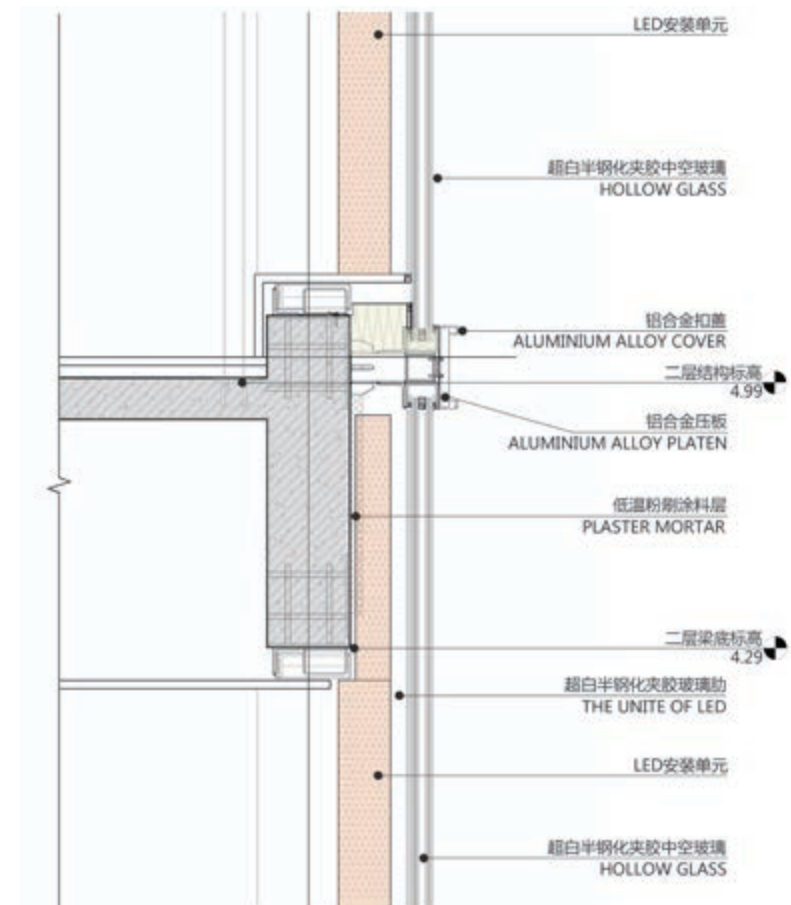
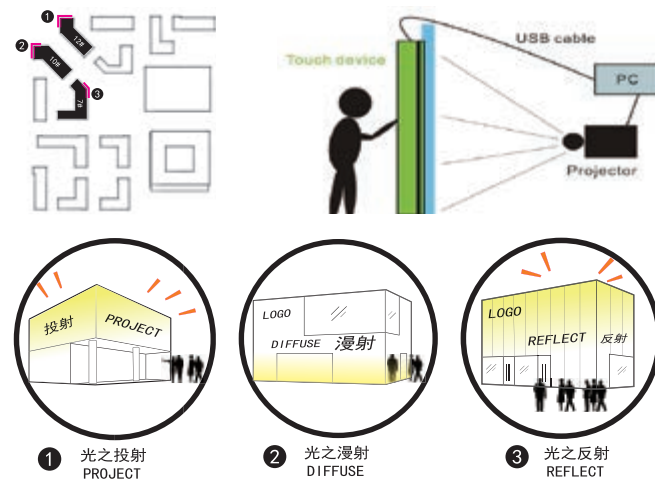
在未来之光示范区中，售楼处立面创新性地利用调光玻璃，在不影响建筑空间透光的同时，塑造出建筑表皮的视觉张力。结合展示中心大型水族馆鱼缸，幕墙部分投射以海洋为主题的动画，以海洋作为生命的起源也寓意良渚文化作为中华文明的起源。

光的演出

调光玻璃

多媒体只能系统集成智能视膜、超近焦触摸屏、红外触摸屏、计算机多元化技术一体。它在不通电的状态下可以投影、触摸，实现超大体感游戏互动；在通电状态下，玻璃可转变为透明，可实现 3D 立体影响的同时不影响内部展品的陈列展示，可应用于商场展柜、户外广告、银行柜台等场所。

调光玻璃开创了投影技术的新领域，利用透明的投影膜，既能展示灵活多样的影像艺术，又能使建筑空间保持通透自然。





示范区主入口的另一侧的商业主力店界面设计采用双层幕墙，内嵌金属穿孔铝板，配以灯光的漫射，实现光影变化。用“光”来表现自由多元的感受及凹凸的质感，社区的丰富性与趣味性不再单单局限于某一特定的建筑类型的立面冲击或自身材料的感官刺激。用光传达建筑的张力和美感，给人带来全新的空间体验。



《城市营造：21世纪城市设计的九项原则》一书中所讲：“如果说存在一种被城市历史见证且一再重演的事实，那一定就是城市中心不可避免地自我更新、重建甚至改造”。未来之光，作为有深厚历史积淀的杭州良渚，面向未来生长的城市新生范本，规划之初就从城市角度切入，以“站心、门户、复合、公园、开放、人尺度”为关键词，对立体式开放社区进行营造，提供了面向未来的邻里交往方式，展现了未来生活样板，勾勒出未来城市的模样。





人居的意义，早已不再是为一张床和一张餐桌提供场所，不再是为碌碌的身躯建造一处暂存的空间——当下的我们无疑身处一种复杂的底色中：骨子里烙印下的文化诉求与时间慢慢雕琢出的生活方式成为施加在一根叫做“生活”的杠杆两端的砝码，而人居设计的价值，就是在“生活”中找到一个恰好的支点，让外部的纷扰与内心的世界，都回归于一种悠远宁静的平和。

沿袭空间魂，传承文脉精粹

即使是在高度全球化的当代，即使是在每个乍一看大同小异的都市或村庄，文脉都始终是万事万物与这片土地紧密相连的“根”之所在：它是一切的归因，更是人心底传承几十代的积淀与偏好。

属于东方的宅邸，自然要浸淫在专属东方的文化底色中：在市井喧嚣里寻求温暖的归属，于庭院深深处审视内心色彩。这是中式哲学最淋漓尽致的一种体现——穿过人声嘈杂的大街小巷，与相熟的街坊打过照面，跨过暗生青苔的门槛，便回到可以坦诚表达个人志趣的所在。位于苏州的艺圃便是这类空间中非常具代表性的一处。

位于层层叠叠的小巷深处，艺圃的空间感受是从街巷中开始铺陈的。主次序列井然的巷弄构筑起“街坊”这一具有人情味的社群：以街巷自然地划分群体、增强彼此的互动性与社交粘性，这是领先了城市设计理论数个世纪的街头智慧，更为园林谱写上一段先抑后扬的空间氛围。推开园门，外界的市井氛围越甚，门后的宁静悠远便越深切。

艺圃虽不大，却懂得在布局上做足文章：以悠长的廊道入户，不仅形成“外部空间——入户廊道——园林”的“放——收——放”的空间节奏感，更让归家与访园的空间体验具有仪式性：向前走的每一步，都是在暂别市井烟火，向着真实的内心世界往前行进。从墙头溢出的

枝叶与啁啾鸟鸣中对犹抱琵琶半遮面的园林管中窥豹，形成空间的第二组抑扬关系。

艺圃的第三组空间抑扬关系源于对片墙的应用。从南斋向外看，两组片墙恰到好处地遮掩了大部分的园林，移步间景色变化，而只有穿过片墙，才能体验一番倏然开阔得景致。

不同于西方的花园宅邸，中式空间的特征是以园为中心，通过建筑围合“园”的边界，这样的审美偏好依旧延续在了桂语里的空间中：庭院占据着空间绝对的中心与重心，建筑体量偏安一隅，通过连续的景观界面面对室内空间进行渗透，而生活空间与活动部分向室外释放与蔓延，居者与外界就这样在一方天地中得到相互浸染的和谐。



建成只是起点 杭州万科未来城一期

杭州万科未来城一期，2013年9月开始方案设计，2016年12月建成交付。

未来城项目就位于良渚文化村东侧约3公里处的良渚新城，作为万科在此区域的第一块住宅用地，项目的成功与否有着重大的意义。为了配合杭州万科的高标准设计需求，我们也组建了最专业的项目团队。

地块距离杭州市中心较远，当时周边还一片荒芜，缺乏吸引力。我们的方案团队从城市规划层面切入，为本案与良渚文化村之间，建立了空间上、物理上和生活方式上的三重呼应；同时，考量了全区域开发的实现可能性，将未来城一期作为万科在良渚新城区域整体规划的起点，为后续的未来城二期、三期埋下伏笔。正是这一理念，打动了业主，为我们赢得了项目。





作为该区域的启动项目，业主在项目设计过程中给了我们极大的发挥空间。为了打造标识性的社区形象，同时配合我们提出的对社区“LOHAS”生活方式的设想，我们为社区底商留出了足够尺度的前广场，并以流畅、一致的线条勾勒整个公共空间，配合极具现代感的社区商业立面，借由业主对此区域的巨大成本投入，让建筑本身成为一块展开的地标，创造出其他地产项目鲜见的交互式街区商业模式。

同时，业主也希望在成本可控的前提下，尝试新的立面形象，设计团队在经过多轮尝试后，融合创造了一种兼具典雅与现代的立面风格，既有面向未来城市生活的的现代感，同时作为住宅立面，摆脱了传统现代风格的呆板与冷漠。这次实验颇为成功，且在未来城二期与三期中得以沿用与进一步优化。



骨子里的江南

杭州万科未来城二期·桂语里

桂：取桂花之意，满陇桂雨，杭州印象；
语：即是“话”，传统与现代之对话；
里：即是“弄”，隐喻传统居住的空间格局。

名如其义，桂语里的组合方式借鉴了杭州的老式坊巷，采用传统民居宅第类建筑“多进+多跨+园宅组合”的构成模式。连接东西入口的主巷串联着四个园子，南北向的两街为辅助交通，路径曲折，划分为六个组团，即六坊。坊巷相连，嵌入园林，回归巷弄里的居住文化，改善日渐疏远的邻里关系，在有限的公共空间中构建不同等级社区体验，以探索一个更为和谐、互动、写意的居住社区。

如果说，之前万科顶梁的设计称为“骨子里的中国”，那么，桂语里则用杭州老底子坊巷格局，打造了一个“骨子里的江南”。







婉约的现代写意

在示范区中，我们对路径做了细腻的刻画，写出园林、巷弄、宅院的回家路径。由园入巷，由巷通宅，一步一景，先抑后扬。以现代的手法，传递东方的韵味。大门用现代木构和构成的手法，创作了全新形式的中式“亭”，精美的实木构件，以钢制构件连接，静静的瓦屋面，体现了材料及构造的美。

桂语里的立面处理是简约的，建筑消退，空间与序列成为主角。建筑材料较为质朴，用青砖、木构和仿石漆，寥寥数笔就勾勒出杭州的建筑风情。

一个城市的记忆从家开始……
乐高在一点点地将她们拾回，
就像那些渐渐模糊的记忆，
永远割不断的乡恋。



乐高微墅·刚刚好的幸福守望

作为一款创新的微墅产品，桂语里做到了 140 平方，容纳 4 房 2 厅 3 卫，并配有洗衣房，独立院落、露台等外部空间。小面积高密度产品，容积率近 1.0。组团化布局，单元规模户数（8-16 户联）简单的单元经过平面组合、立体堆叠后，可以实现灵动的组团化布局。组团与组团之间增加邻里标识、交往空间，营造公共空间。同时空间收放控制，运用对比手法，小中见大，控制空间序列。

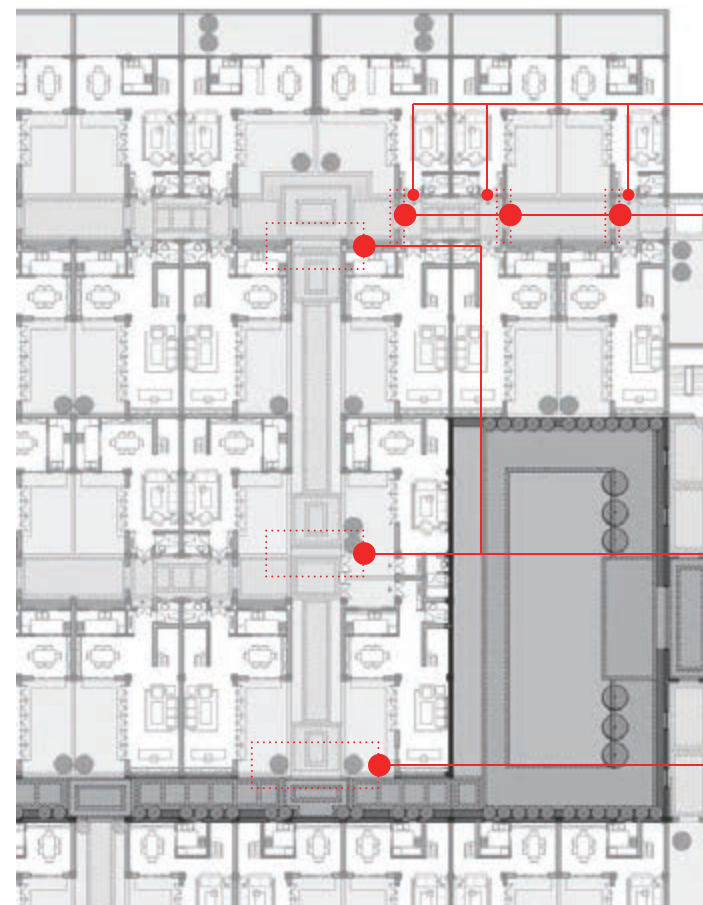
宅院地上一共 3 层，呈 L 形围合着院子。围绕院子展开，可东西、南北拼接，提高土地利用效率。整体布局采用“多进 + 多跨 + 园宅

组合”的构成模式。建筑群体拥有整体统一而丰富多变的屋面肌理。院子里栽种了一棵树，摆有一组沙发，和一排吧台。或静坐闲读，或亲友欢聚，都有一种悠然自得的安定感。借助落地玻璃和错落的露台，无论身在哪一层，你和院子里的家人都有一种守望的关系。

我们挖掘了每一寸空间可以被利用的潜力，同时通过精细化设计，在居住舒适度和小面积间找到良好的平衡，使桂语里得以呈现创新的社区形象，并给予丰富的居住体验。



总平面图

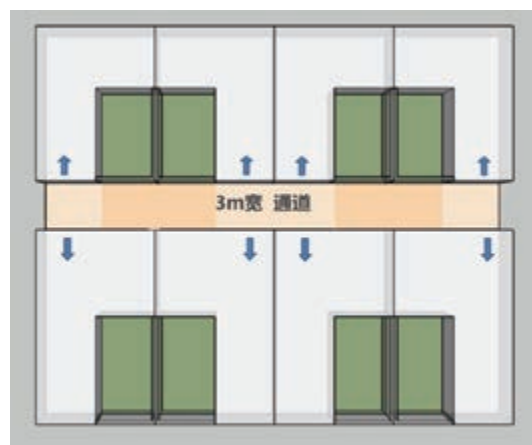
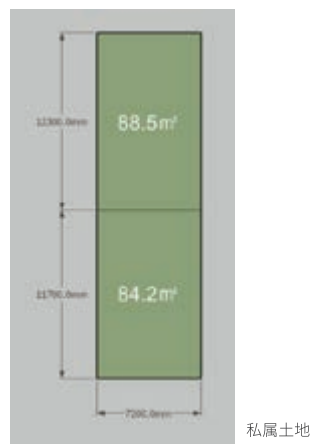


- 第四级
户门
- 第三级
入户通道入口
- 第二级
组团入口
- 第一级
组团入口

宅
里

弄

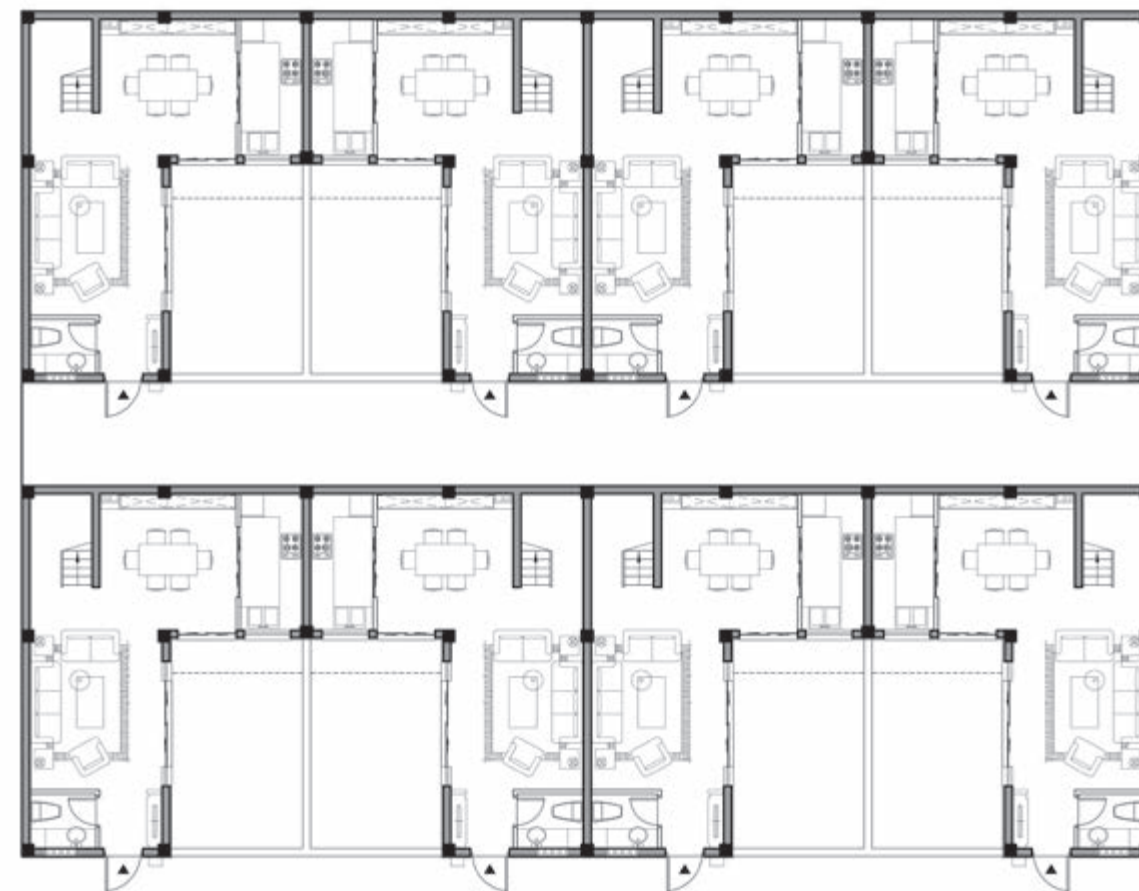
坊



单元拼接



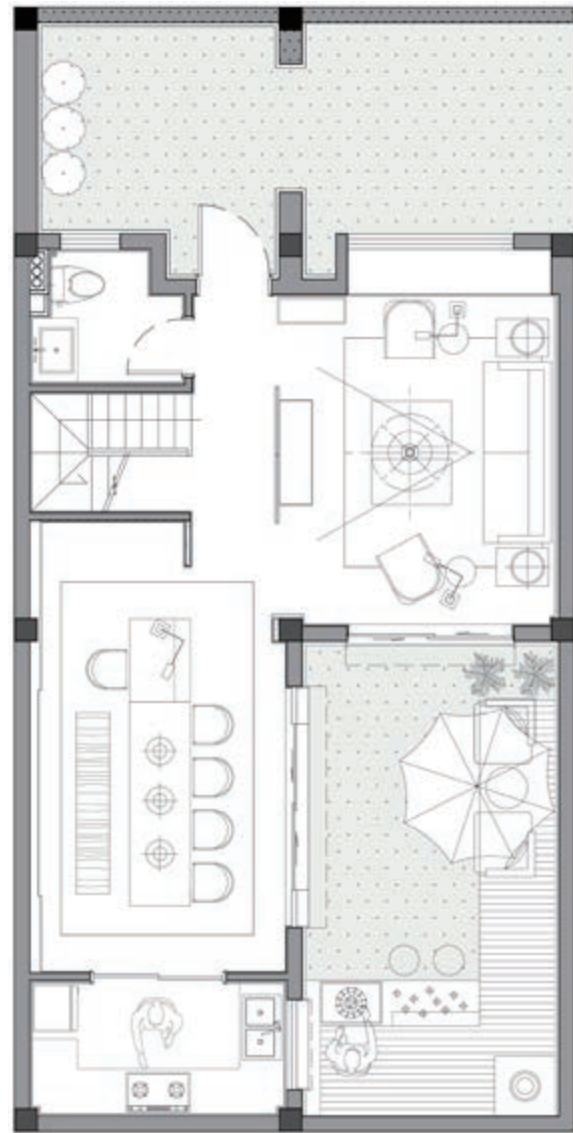
组团结构



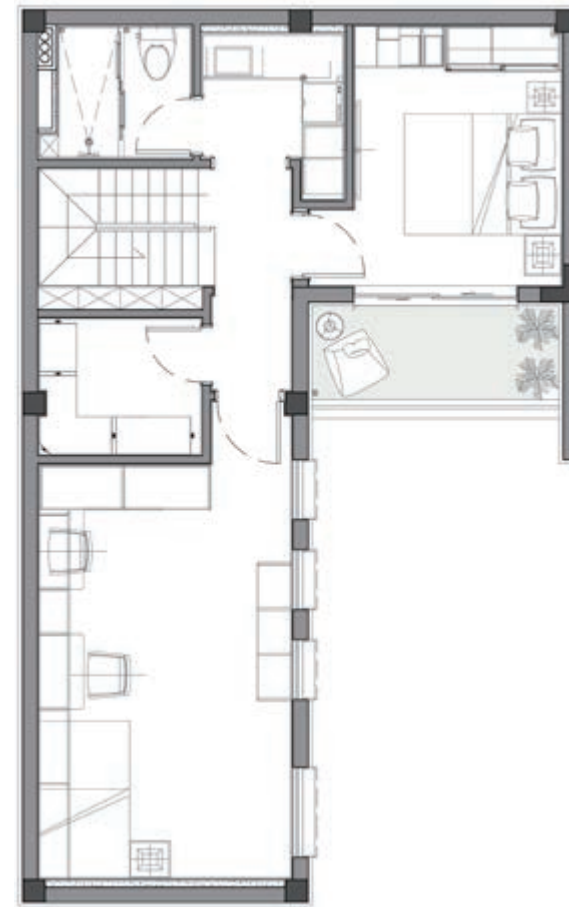
组团平面图



起居室、餐厅围绕庭院布置，开敞的布置，流动空间，独立的阅读区，庭院中的烧烤台。



一层平面图



二层平面图



儿童房考虑灵活分隔，适应两个孩子的家庭需求，独立洗衣房，充足的储藏空间。

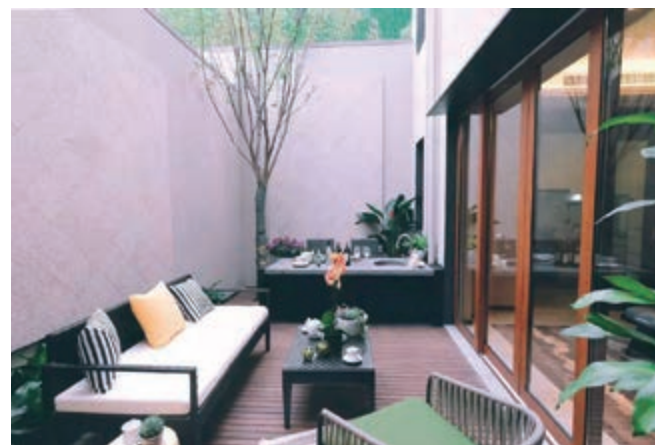
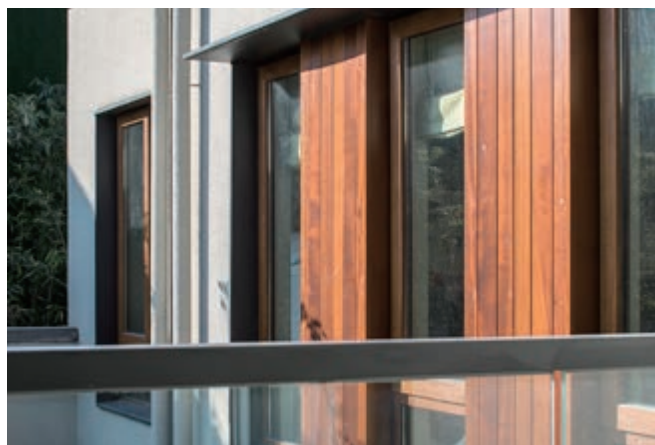


豪华配置的主卧室，卫浴四件套，步入式衣柜。
榻榻米多功能房。



三层平面图









杭州大溪谷项目是万科整个大良渚板块的收官之作。至今，良渚已走过 17 个年头，业已成为一块具有独特文化生态和居住面貌的大住区，它独占一隅，自成一体，往上有理想有情怀，往下有人味接地气，成为住区界难得的一股清流，一个独一无二的存在。

大溪谷，似乎冥冥中注定要成为一个时代的拐点。它诞生之际，万科良渚地块的项目就此终结，同时，恰又迎来大杭州的北上发展契机，一个具有美好憧憬的新时代即将开启。所以，建筑师认为大溪谷，是一个终点，也是起点。这一想法，成为我们设计的开端。

回首四年前，团队在设计七贤郡的时候，提出了“新生”的概念。当时，村东（定义为“经典”）已经较为成熟，而位于西面的七贤郡地块仍是一片原始山村的状态，建筑师意欲唤醒这块土地的潜在活力，使之意气风发、生机勃勃，堪与村东相媲美，故而命之“新生”。而今天，面对最后一个项目大溪谷，以及时代发展的新形势，设计团队提出这样的愿景：超越良渚经典，突破良渚新生，成就良渚未来！

在「西海岸」遇见城市未来 杭州万科大溪谷





“看与被看”是整个设计中关注的重点，多样化的低密住宅环绕水、山布置，目的就是在建筑语言的叙事结构上能有多种“冲突”发生，而正是这些“冲突”，打破了传统开发逻辑的框架，公共空间和私密空间的变化发展留给用户想象的余地和追寻的欲望，最终因山湖而生的理念得以贯彻。

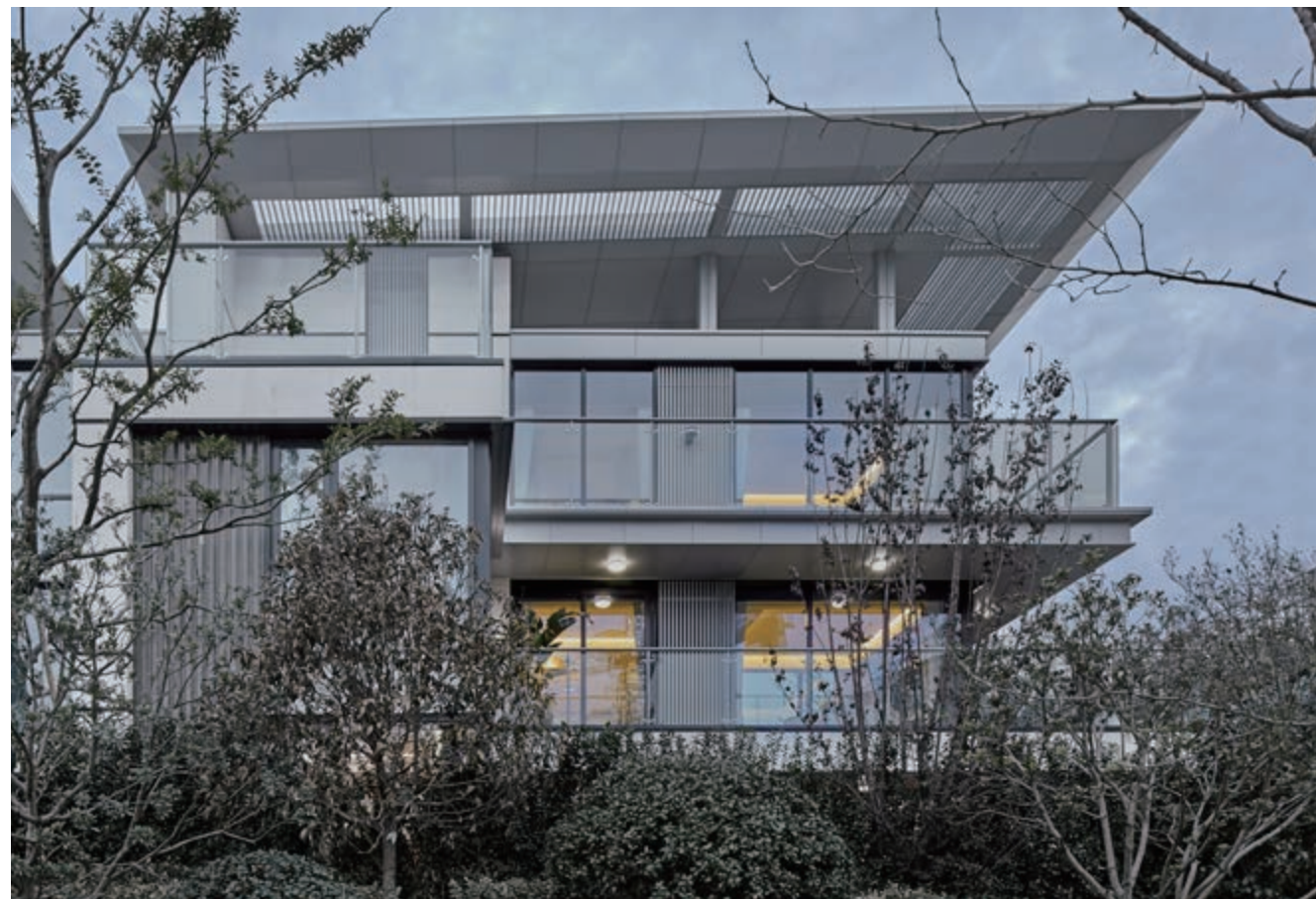
建筑师将街道的尺度适当放大，形成共享界面，并且让商住楼和共享

界面形成垂直和平行的互动，同时将环水的建筑扭转、退台、底层架空，一方面使之连接商业，让景观相互渗透，视线变得通透，一方面错开视线，保证户户有景。在小高层和叠墅朝向湖面的山墙开设转角窗、或以 270 度的观景窗和转角亲水阳台或露台（联排），给用户印象深刻的临水体验。



建筑呼应纵贯南北的水轴，谱出错落有致的韵律，水轴两侧的街道尺度再次扩大，使 D/H 值在 1-2 之间，产生街道亲近感，最终形成两侧林荫大道。在住区的临街公共界面，以海绵孔洞的形式向外界打开，一改传统住区的封闭形象，与外面的街道、外面的城市景观产生了对话，住区外内的视线相互交流，互为风景。同样的，针对面向山体的建筑，也运用相似的设计手法，将建筑扭转、错开、退台，为靠山的建筑争取到最可观的景观视野。





全区最终形成 5 个不同价值和主题的组团——环水墅院、临水雅筑、望山谧居、清庭、素院，分别赋予其相应的风格定位，明确了用色和用材，提出各产品梯段的不同策略，以及相应的成本控制。每个组团的建筑立面各具特色，每个组团内部的建筑风貌也不尽相同，根据建筑的具体位置和朝向，作了更为细致的差异化处理，使得整个住区的建筑呈现丰富多姿的面貌。三面玻璃幕墙建筑、平面屋檐、转角阳台、Z 型全景屋顶露台花园等设计，成为创新的亮点。



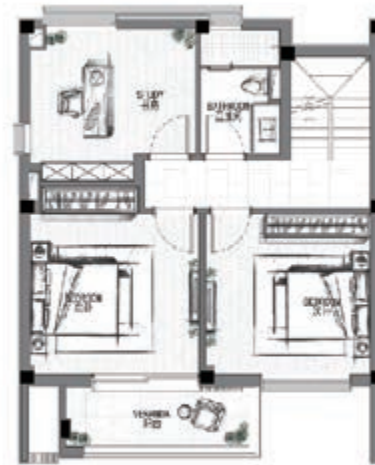
总平面图



联排·地下1层平面图



联排·1层平面图



联排·2层平面图



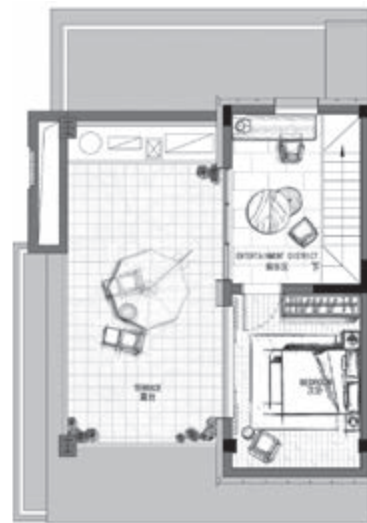
联排·3层平面图



叠拼（上叠）·3层平面图



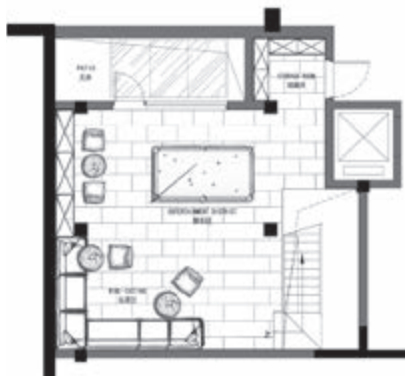
叠拼（上叠）·4层平面图



叠拼（上叠）·阁楼平面图



叠拼别墅南立面图



叠拼（下叠）·地下1层平面图



叠拼（上叠）·1层平面图



叠拼（上叠）·2层平面图



叠拼别墅北立面图



独栋·地下1层平面图



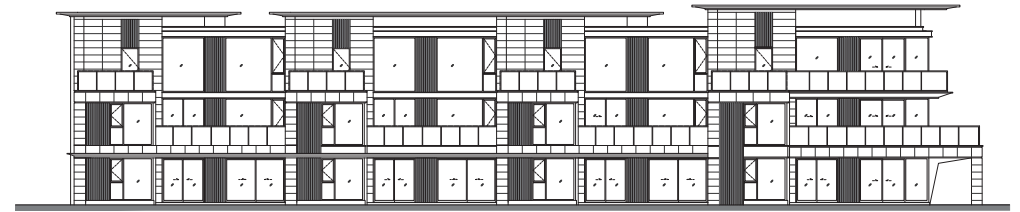
独栋·1层平面图



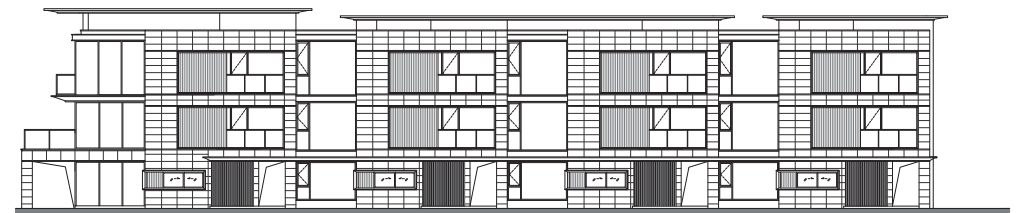
独栋·2层平面图



独栋·3层平面图



独栋别墅南立面图



独栋别墅北立面图



重塑居住中心，注入当代家庭精神

传统文脉成为中式人居空间绚烂表象背后的归因，却也由于时代的限制同时成为一种桎梏：东方文化不仅有士大夫所追求的诗意浪漫，也有“君君臣臣父父子子”的阶级观念与纲常限制，立足于当下时代背景的中式大宅，一方面延续着文脉的精粹，另一方面要藉由当代的生活方式与家庭观念重塑“家”空间对于中国人的含义与情意结。

在中式空间里，居住空间的重心在于大家长所住的“正房”，这样的空间布局塑造一个以“家长”为核心与权威的家庭体系，所有的家庭生活与乐趣均需要再这样的大框架里展开，再动人真挚的亲情也要以这样的礼制为先。

然而随着时代的发展，家庭生活的重心开始逐渐回归到家庭成员的情感粘本，与家人共处的时光成为当下人居空间中最被需要的场景——餐桌上的几句交谈或叮咛、一家人窝在沙发上的其乐融融，都成为都市快节奏中最珍贵的吉光片羽。“家”不再是由“正房”和大家长所领导的金字塔，而是由“生活空间”与所有家庭成员共同描绘的各个图景。

文丘里的“母亲住宅”不仅在现代建筑史中留下了一笔，更是这种生活模式与家庭观念的显著体现：全家人共度家庭时间的起居室与餐厅

成为一层布局中的绝对中心，更成为整个居所组织空间与流线的核心——这背后的“家庭生活本位”理念也成为现代人最关注的话题。

如同在桂语里中，家庭室、餐厅与阅读区组成的起居空间群占据一层最主要的空间与景观界面；同时，起居空间一部分向室外延展，形成一片弱限定的户外休闲空间，也进一步延展了家庭生活的定义：它不仅是居所内部的核心，更通过与外部环境以及自然的充分互动而变得更丰富。

建筑师不断探索“人居”的本源与最质朴的精神内涵：它是激荡在内心深处对自身文化的回声；也是站在以人为家庭之根本的立场上对“生活”本身的发声与讨论；是疲惫灵魂得以停靠栖息的港口；更是支撑起“内”与“外”、“物我”与“心我”的绝佳支点；是一切美好未来的最初底色。



以“人居”为命题的设计,在经历诸多尝试与创新后,是否还存在具有革新性的破题思路?在都市发展不断推陈出新的进程中,属于“人居”的下一代迭代,又将导向怎样的生活图景?

建筑师在不断探索和延展“人居”的内涵:区别于传统的泾渭分明的分区式布局,住宅与城市CBD之间的空间界限被适度地模糊,一方面通过设计手法与运营策略保障居住空间的私密性与安全性,一方面创造具有流动性的空间连接。这象征着一种全新的生活理念:商业、办公、从属于综合定义的“人居生活”,原本被“上班时”、“下班后”、“逛街时”等条目割裂的24小时与生活状态经由这种新的空间模式与人居理念回溯动态而和谐的统一。不再被身影匆匆的办公和鳞次栉比的商业完全支配,城市的意义重新回归到人居与其背后的“人”本身,一如它的初始。

人居设计让生活本身也能成为一场诗意的悠长假期——开放的社区界面成为住区赖以呼吸的毛孔,开阔而宜人的道路尺度与占据视野主导的景观充分营造出符合空间审美偏好的比例关系,让身处其中的人们不自觉地放慢脚步、不自觉地静下心来感受周遭。对“景致”的看重也同样影响着布局设计,建筑体量扭转、交错、形成退台,都只为每一扇窗前最多的盎然绿意。

现代愈发先进的建造技术和新材料的出现,增强了人居建筑的可能性,比如大块面的玻璃幕墙的使用,使它们如同盘桓在建筑上的取景框,丰富着居者与景观之间的视线关系。定义一种具综合性的人居模式、描绘一幅诗与远方近在眼前的生活景象……在通过设计不断探索、不断尝试的道路上,还有更多可能性将被发现和挖掘。

革新





杭州万科 · 2022

华润杭州·臻城幸福里





华润杭州·臻城幸福里

华润·臻城幸福里作为一个 TOD 地块项目，位于在建地铁 4 号线和 10 号线交汇杭行路站上盖，配套有高端购物中心华润城北万象城。城北万象城定位于中央商务区的 TOD 城市综合体，建面约 80 万方的恢弘体量，容纳了建面约 17 万方的城北万象城购物中心，约 285 米高端写字楼，建面约 89-147 m² 高端居住区臻城幸福里，占地面积约 20 万方城市中央公园。

建筑师为了契合环境，表达出建筑的宁静感，设计理念采用“少即是多”的概念，通过沉淀感的石材和轻盈的玻璃材质相互穿插营造出宁静但不压抑的空间感，并与光线产生互动。最终，塑造出的建筑回归现代主义的本源，删繁就简，宛如新生般纯粹而美好，回归到江南之乡最宁静雅致的格调中，

坤和·和家园





中南良北棠玥湾



2015 (设计)
2018 (建成)

杭州万科未来城二·桂语里

占地面积: 201,000 m²

建筑面积: 350,000 m²

2016年第十一届金盘奖年度最佳别墅奖
2016年世界华人建筑师协会居住建筑设计金奖
2017年地产设计大奖·中国金奖

2013 (设计)
2015 (建成)

杭州万科·未来城一期

占地面积: 56,000 m²

建筑面积: 140,700 m²

2017 (设计)
2019 (建成)

杭州万科·未来之光

占地面积: 29,000 m²

建筑面积: 57,300 m²

2017年万科杭州公司年终评审产品创新奖

2016 (设计)
2022 (建成)

杭州万科·大溪谷

占地面积: 297,000 m²

建筑面积: 393,825 m²

2016 (设计)
2019 (建成)

杭州万科·劝学荟

占地面积: 14,881 m²

建筑面积: 30,300 m²

2013 (设计)
2014 (建成)

杭州万科·七贤郡

占地面积: 285,000 m²

规划建筑面积: 367,000 m²

2014年精瑞科学技术奖最优建筑设计金奖
2015年香港建筑师学会两岸四地建筑设计大奖优异奖
2015年中国地产设计大奖优秀奖
2015年第十届金盘奖总评选年度最佳综合楼盘
第十届金盘奖综合楼盘类年度媒体推荐奖

2016 (设计)
2019 (建成)

杭州万科融信·西雅图

占地面积: 62,190 m²

建筑面积: 240,250 m²

2017年第十二届金盘奖年度最佳预售楼盘
2017年万科上海区域产品系年终评审最佳示范区奖
2017年地产设计大奖·中国优秀奖
2020年万科上海区域好产品奖银星奖章

2018 (设计)

杭州万科·2022

占地面积: 68,538 m²

建筑面积: 186,900 m²

VANKE × AAI
HANGZHOU / LIANGZHU

附·项目索引
INDEX

2003



苏州名城万豪酒店
Mingcheng Wanhao Hotel, Suzhou
所在地: 苏州
用地面积: 8,000 平方米
总建筑面积: 8,000 平方米
竣工时间: 2006 年



苏州水巷邻里三期置地酒店
Waterfront Hotel, Suzhou
所在地: 苏州
用地面积: 21,000 平方米
总建筑面积: 16,000 平方米



天津梅江南大岛酒店
MJN Dadao Restaurant, Tianjin
所在地: 天津
用地面积: 10,000 平方米
总建筑面积: 15,000 平方米
竣工时间: 2005 年



苏州中茵皇冠假日酒店
Crowne Plaza Hotel, Suzhou
所在地: 苏州
用地面积: 30,000 平方米
总建筑面积: 60,000 平方米
竣工时间: 2009 年



宁波东钱湖恒元酒店
Ningbo Dongqian Lake Hengyuan Hotel
所在地: 宁波
用地面积: 66,000 平方米
总建筑面积: 48,100 平方米
竣工时间: 2014 年



三亚海棠湾酒店
Sanya Haitang Bay Hotel
所在地: 三亚
用地面积: 92,000 平方米
总建筑面积: 74,100 平方米

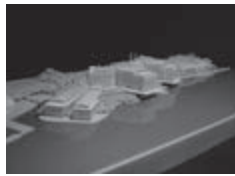
2013



萧山兰博基尼精品酒店
Xiaoshan Lamborghini Boutique Hotel, Hangzhou
所在地: 杭州
用地面积: 20,000 平方米
总建筑面积: 19,900 平方米



东部新城水乡邻里 E1 地块
Eastern new town E1 block, Ningbo
所在地: 宁波
用地面积: 10,000 平方米
总建筑面积: 36,300 平方米



苏州金鸡湖大酒店
Jinji Lake Grand Hotel, Suzhou
所在地: 苏州
用地面积: 300,000 平方米
总建筑面积: 96,600 平方米

2006



上海费尔蒙·和平饭店
Fairmont Peace Hotel, Shanghai
所在地: 上海
用地面积: 5,000 平方米
总建筑面积: 48,900 平方米
竣工时间: 2010 年



香水湾君澜度假酒店
NARADA Resort & Spa Perfume Bay, Hainan
所在地: 陵水
用地面积: 315,000 平方米
总建筑面积: 29,300 平方米
竣工时间: 2010 年



呼和浩特大岛酒楼
Hohhot Dadao Restaurant
所在地: 呼和浩特
用地面积: 35,000 平方米
总建筑面积: 79,774 平方米



福朋喜来登酒店
Four Points Hotel, Shuozhou
所在地: 朔州
用地面积: 5,000 平方米
总建筑面积: 59,530 平方米

2014



昆山时代·御湖丽世酒店
Times Yuhu LUX Hotel, Kunshan
所在地: 昆山
用地面积: 28,000 平方米
总建筑面积: 18,501 平方米

2015



宁波东钱湖·康得思度假酒店
Cordis Hotels & Resorts Dongqian Lake, Ningbo
所在地: 宁波
用地面积: 1,444,000 平方米
总建筑面积: 70,900 平方米
竣工时间: 2018 年



博鳌凯悦尚萃酒店
Hyatt Centric, Boao
所在地: 海南
总建筑面积: 39,800 平方米
竣工时间: 2019 年

2007



上海滴水湖南岛酒店
Dishui Lake South Island Hotel, Shanghai
所在地: 上海
用地面积: 164,000 平方米
总建筑面积: 60,860 平方米

2008



苏州月亮湾福朋酒店和喜月阁
Four Points Hotel and Moon Bay Mansion, Suzhou
所在地: 苏州
用地面积: 19,000 平方米
总建筑面积: 75,500 平方米
竣工时间: 2011 年



常州马可波罗酒店
Marco Polo Hotel, Changzhou
所在地: 常州
用地面积: 78,000 平方米
总建筑面积: 60,600 平方米

2009



苏州狮山日航酒店
Suzhou Shishan Nikko Hotel
所在地: 苏州
用地面积: 19,000 平方米
总建筑面积: 143,800 平方米
竣工时间: 2015 年



成都大邑木莲庄精品酒店
The mulian hotel, chengdu
所在地: 成都
用地面积: 11,000 平方米
总建筑面积: 6,800 平方米
竣工时间: 2019 年

2017



烟台龙泽福朋喜来登酒店
Four Points, Yantai
所在地: 烟台
用地面积: 19,800 平方米
总建筑面积: 69,100 平方米

2018



崇礼威斯汀 / 臻品之选 滑雪度假酒店
The westin & Tribute portfolio, chongli
所在地: 河北
用地面积: 60,000 平方米
总建筑面积: 102,890 平方米



宁波恒上·东钱湖威斯汀酒店
The Westin Dongqian Lake Resort, Ningbo
所在地: 宁波
用地面积: 82,000 平方米
总建筑面积: 57,179 平方米

2010



宁波镇海新城酒店
Zhenhai New City Hotel, Ningbo
所在地: 宁波
用地面积: 16,000 平方米
总建筑面积: 62,500 平方米

2011



金山湖中洲酒店综合体
Centralcon Hotel Complex
所在地: 惠州
用地面积: 42,000 平方米
总建筑面积: 150,000 平方米



宁波东部新城精品酒店
Eastern New Town boutique hotel, Ningbo
所在地: 宁波
用地面积: 6,000 平方米
总建筑面积: 24,900 平方米

2012



东钱湖酒店
Dongqian Lake Hotel, Ningbo
所在地: 宁波
用地面积: 82,000 平方米
总建筑面积: 57,200 平方米



深圳蛇口招商·洲际酒店
Intercontinental Hotels, Shenzhen
所在地: 深圳
用地面积: 16,000 平方米
总建筑面积: 50,000 平方米



成都街子古镇·德懋堂
Jiezi Ancient Town Hotel, Chengdu
所在地: 成都
用地面积: 34,839 平方米



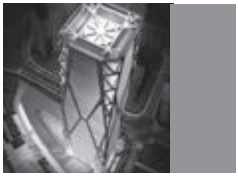
泉州上实·威斯汀酒店
Shangshi The Westin, Quanzhou
所在地: 泉州
用地面积: 17,910 平方米
总建筑面积: 66,251 平方米



常熟龙腾特钢·希尔顿酒店
Longteng Special Steel Hilton, Changshu
所在地: 常熟
用地面积: 33,971 平方米
总建筑面积: 98,414 平方米



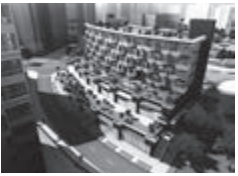
南通融创·希尔顿酒店
Sunac Hilton Hotel, Nantong
所在地: 南通
用地面积: 29,200 平方米
总建筑面积: 105,800 平方米



2005
天津海河广场
Hahe Tower, Tianjin
所在地: 天津
用地面积: 12,000 平方米
总建筑面积: 80,000 平方米



天津友谊路 35#
Youyi Road, Lot 35, Tianjin, PRC
所在地: 天津
用地面积: 11,000 平方米
总建筑面积: 88,000 平方米



成都蓝谷地二期
Blue Valley' phase II, Chengdu, PRC
所在地: 成都
用地面积: 4,000 平方米
总建筑面积: 8,200 平方米



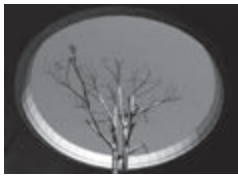
上海百思买
Best Buy, Shanghai
所在地: 上海
用地面积: 2,000 平方米
总建筑面积: 4,380 平方米
竣工时间: 2008 年

Commercial

商业



2003
天津梅江南 0# 岛南北会所
MJN Lot 1 Island Planning, Tianjin
所在地: 天津
用地面积: 95,000 平方米
总建筑面积: 5,780 平方米
竣工时间: 2007 年



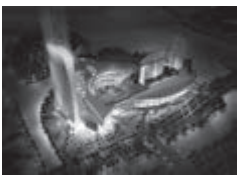
苏州中新工业园区湖滨城市广场
CSSIP City Plaza, Suzhou
所在地: 苏州
用地面积: 12,000 平方米
总建筑面积: 17,500 平方米
竣工时间: 2004 年



上海尚尚杰座
JMS Office, Shanghai
所在地: 上海
用地面积: 10,000 平方米
总建筑面积: 33,000 平方米
竣工时间: 2006 年



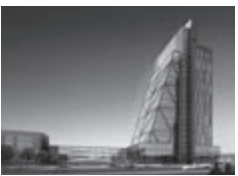
武汉国际企业中心
International Enterprise Center, Wuhan
所在地: 武汉
用地面积: 60,000 平方米
总建筑面积: 58,000 平方米
竣工时间: 2004 年



天津梅江南社区中心
MJN Community Center, Tianjin
所在地: 天津
用地面积: 60,000 平方米
总建筑面积: 80,000 平方米



2006
宝钢二号门区域规划
Baosteel Gateway No.2 Master Planning, Shanghai
所在地: 上海
用地面积: 190,000 平方米
总建筑面积: 103,000 平方米



2007
苏州高新区物流大厦
International Logistic Tower, Suzhou
所在地: 苏州
用地面积: 25,000 平方米
总建筑面积: 67,900 平方米



苏州高新广场
SND Square, Suzhou, PRC
所在地: 苏州
用地面积: 5,000 平方米
总建筑面积: 72,600 平方米
竣工时间: 2011 年



上海市政俱乐部大厦
Municipal Club Tower, Shanghai
所在地: 上海
用地面积: 6,000 平方米
总建筑面积: 31,000 平方米



苏州柯利达办公楼改造
Kelida Office Building Renovation, Suzhou
所在地: 苏州
竣工时间: 2003 年



苏州金鸡湖水巷邻里
Waterfront Commercial, Suzhou
所在地: 苏州
用地面积: 120,000 平方米
总建筑面积: 100,000 平方米
竣工时间: 2007 年



2004
上海静安区 114# 地块
Jing'an Lot 114, Shanghai
所在地: 上海
用地面积: 6,000 平方米
总建筑面积: 24,000 平方米



苏州星虹国际
Xinghong International, Suzhou, PRC
所在地: 苏州
用地面积: 7,000 平方米
总建筑面积: 42,000 平方米
竣工时间: 2009 年



宁波二十一码头
Pier 21, Ningbo
所在地: 宁波
用地面积: 48,000 平方米
总建筑面积: 128,000 平方米
竣工时间: 2012 年



2008
天津融创广场
Sunac Plaza, Tianjin, PRC
所在地: 天津
用地面积: 15,000 平方米
总建筑面积: 49,900 平方米



泉屋百货立面设计
Izumiya Department Store
所在地: 苏州
用地面积: 62,000 平方米
总建筑面积: 124,000 平方米
竣工时间: 2013 年



武汉青山区区政府办公楼
Qingshan District City Hall, Wuhan
所在地: 武汉
用地面积: 16,000 平方米
总建筑面积: 35,000 平方米
竣工时间: 2009 年



上海北崂山国际艺术中心
International Art Center, Shanghai
所在地: 上海
用地面积: 200,000 平方米
总建筑面积: 125,500 平方米
竣工时间: 2012 年



苏州中茵国际酒店式公寓
Join In Apartment, Suzhou
所在地: 苏州
用地面积: 4,000 平方米
总建筑面积: 19,900 平方米
竣工时间: 2007 年



苏州金狮大厦
Golden Lion Tower, Suzhou
所在地: 苏州
用地面积: 16,000 平方米
总建筑面积: 110,000 平方米



苏州致远商务大厦
Zhiyuan International Commerce Tower, Suzhou, PRC
所在地: 苏州
用地面积: 29,000 平方米
总建筑面积: 74,000 平方米



星月坊
Moon Bay Street
所在地: 苏州
用地面积: 15,000 平方米
总建筑面积: 14,800 平方米
竣工时间: 2011 年



交通银行武汉营运中心
Bank of Communications, Wuhan, PRC
所在地: 武汉
用地面积: 20,000 平方米
总建筑面积: 58,800 平方米
竣工时间: 2010 年



苏州星东环办公楼
Suzhou Xingdonghuan Office Building
所在地: 苏州
用地面积: 7,000 平方米
总建筑面积: 21,200 平方米
竣工时间: 2013 年



恒元悦庭
Enjoy Court
所在地: 宁波
用地面积: 11,000 平方米
总建筑面积: 52,400 平方米
竣工时间: 2013 年



苏州置地招商银行大楼
CSSIP CMB Building
所在地: 苏州
用地面积: 8,000 平方米
总建筑面积: 30,400 平方米



宁波菱池街地块概念规划
Ningbo Lincchi Street Plot
所在地: 宁波
用地面积: 7,000 平方米
总建筑面积: 50,000 平方米



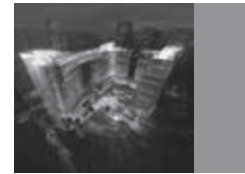
姑苏会
Soochow Club
所在地: 苏州
用地面积: 21,000 平方米
总建筑面积: 25,000 平方米
竣工时间: 2013 年



温州万科龙湾公建发展项目
Wenzhou Vanke Longwan Project
所在地: 温州
用地面积: 27,000 平方米
总建筑面积: 24,000 平方米



苏州狮山购物中心
Suzhou Shishan Shopping Mall
所在地: 苏州
用地面积: 28,000 平方米
总建筑面积: 83,800 平方米



润莱金座
Runlai Plaza, Chengdu
所在地: 成都
用地面积: 15,000 平方米
总建筑面积: 81,300 平方米
竣工时间: 2015 年



长九实业综合发展项目
Changjiu Commercial Complex Project, Hangzhou
所在地: 杭州
用地面积: 96,000 平方米
总建筑面积: 23,5400 平方米



星旺墩置地广场
Xingwangdun Land Square, Suzhou
所在地: 苏州
用地面积: 10,000 平方米
总建筑面积: 30,000 平方米
竣工时间: 2014 年



宝钢文化中心
Baosteel Cultural Center, Shanghai
所在地: 上海
用地面积: 29,000 平方米
总建筑面积: 57,300 平方米



苏州天都大厦
TianDu Tower, Suzhou, PRC
所在地: 苏州
用地面积: 27,000 平方米
总建筑面积: 155,100 平方米
竣工时间: 2019 年



奉化酒店住宅综合发展项目
Fenghua Hotel & Exclusive Residential, Ningbo
所在地: 宁波
用地面积: 28,000 平方米
总建筑面积: 116,000 平方米



宁波职工之家
Ningbo Eastern New Town 's Labour Union project
所在地: 宁波
用地面积: 75,000 平方米
总建筑面积: 103,100 平方米



北京长城金融工程项目
Great Wall Financial Project
所在地: 北京
用地面积: 23,000 平方米
总建筑面积: 203,000 平方米



成都市浣花地块项目
Huanhua Area Project, Chengdu
所在地: 成都
用地面积: 12,000 平方米
总建筑面积: 700,000 平方米



交通银行金融服务中心
Hefei financial service center by bank of communications
所在地: 合肥
用地面积: 80,000 平方米
总建筑面积: 220,000 平方米



苏州柯利达研发楼
Kelida Research and Development Building, Suzhou
所在地: 苏州
用地面积: 12,000 平方米
总建筑面积: 59,100 平方米
竣工时间: 2018 年



宁波东部新城 A4-1 项目
Eastern New Town Lot A4-1 project
所在地: 宁波
用地面积: 56,000 平方米
总建筑面积: 90,200 平方米



宝钢世博总部办公楼
Baosteel Headquarter
所在地: 上海
用地面积: 17,000 平方米
总建筑面积: 80,100 平方米



兴贤路商业街立面设计
Facade Renovation of Xingxian Road Commercial Street
所在地: 苏州
用地面积: 71,000 平方米
总建筑面积: 50,000 平方米



三仓镇政府接待会所
Dongtai City SanCang Town Government Reception Center
所在地: 东台
用地面积: 8,000 平方米
总建筑面积: 6,200 平方米



苏地 B-77 地块项目
Suzhou Lot B-77 office Design Competition
所在地: 苏州
用地面积: 7,000 平方米
总建筑面积: 81,080 平方米



武汉市奥山集团总部
Aoshan Headquarter office, Wuhan
所在地: 武汉
用地面积: 12,000 平方米
总建筑面积: 22,000 平方米



南光厂旧城改造项目
Old City Renovation Project, Chengdu
所在地: 成都
用地面积: 67,000 平方米
总建筑面积: 303,000 平方米



金贸时代
Sunac Center
所在地: 重庆
用地面积: 73,000 平方米
总建筑面积: 254,500 平方米
竣工时间: 2013 年



重庆奥林匹克花园 13 期 (N)
Chongqing Olympic garden phase X III
所在地: 重庆
用地面积: 39,000 平方米
总建筑面积: 217,000 平方米
竣工时间: 2015 年



唐泉广场
Tangquan Square
所在地: 天津
用地面积: 159,000 平方米
总建筑面积: 222,800 平方米



唐泉尚苑
Tangquan Shangyuan
所在地: 天津
用地面积: 160,000 平方米
总建筑面积: 239,300 平方米



东宝地块商住项目
Dongbao Residential & Commercial project, Xuzhou
所在地: 徐州
用地面积: 29,000 平方米
总建筑面积: 375,700 平方米



宁波汇银国际
Lesli International, Ningbo
所在地: 宁波
用地面积: 3,000 平方米
总建筑面积: 22,300 平方米
竣工时间: 2019 年



中国船级社浙江分社
China Classification Society Zhejiang Branch Office
所在地: 宁波
用地面积: 60,000 平方米
总建筑面积: 19,300 平方米
竣工时间: 2015 年



印象西域中亚美食城
China western impression orient centre delicacy city Project
所在地: 昌吉
用地面积: 45,600 平方米
总建筑面积: 202,234 平方米

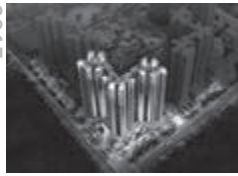
2010

2012

2013

2014

2015



同森成都郫县商业综合体
Toshare Pi District Commercial Project, Chengdu
所在地: 成都
用地面积: 130,280 平方米
总建筑面积: 387,663 平方米



晋和·湘水湾商业综合体
Jinghope Xiangshui Bay Commercial Complex, Zhuzhou
所在地: 株洲
用地面积: 83,400 平方米
总建筑面积: 40,000 平方米

2016



上海高润·吉宝新场
Jibao Xinchang, Shanghai
所在地: 上海
用地面积: 24,643 平方米
总建筑面积: 26,235 平方米



重庆卉森·璧山秀湖
Hyesen Bishanxiuhu, Chongqing
所在地: 重庆
用地面积: 23,643 平方米
总建筑面积: 26,235 平方米

2011



青岛研发中心
Qingdao Research & Innovation Center
所在地: 青岛
用地面积: 62,000 平方米
规划建筑面积: 157,000 平方米



武汉光谷金融港二期
Optics Valley Financial Harbour Phase II, Wuhan, PRC
所在地: 武汉
用地面积: 251,000 平方米
总建筑面积: 395,800 平方米
竣工时间: 2014 年



沈阳国际金融港
International Financial Harbour
所在地: 沈阳
用地面积: 1,400,000 平方米
规划建筑面积: 1,600,000 平方米



丹阳鱼跃医疗产业园区
Danyang Yuyue Medical Industry Park
所在地: 丹阳
用地面积: 684,000 平方米
总建筑面积: 350,000 平方米



苏州工业园区协鑫邻里中心
Suzhou Sip Gci Neighbourhood Center
所在地: 苏州
用地面积: 19,988 平方米
总建筑面积: 43,803 平方米



杭州万科·未来之光
Vanke Light Of The Future, Hangzhou
所在地: 杭州
用地面积: 29,000 平方米
总建筑面积: 57,300 平方米
竣工时间: 2019 年



杭州越秀·星悦城
Yuexiu Future Coast, Hangzhou
所在地: 杭州
用地面积: 364,344 平方米
总建筑面积: 613,945 平方米



成都招商蛇口·天府新区城市展示中心
Tianfu New District Urban Exhibition Center, Chengdu
所在地: 成都
用地面积: 17,900 平方米
总建筑面积: 8,239 平方米

2012



武汉光谷金融港四期
Financial Harbour IV Project, Wuhan
所在地: 武汉
用地面积: 118,000 平方米
总建筑面积: 620,600 平方米



江苏医疗器械科技产业园孵化器北区
Medical appliances industrial park, Suzhou
所在地: 苏州
用地面积: 30,000 平方米
总建筑面积: 41,500 平方米
竣工时间: 2014 年



西域国际文化旅游产业园
China Western International Culture Park, Xinjiang
所在地: 昌吉
用地面积: 1,480,000 平方米
规划建筑面积: 2,500,000 平方米



岷东新区中部组团行政园区
Center Mindong Newcity Administration Park, Meishan
所在地: 眉山
用地面积: 225,000 平方米
总建筑面积: 250,000 平方米

Office Park

办公
园区

2005



苏州工业园区生物科技园核心孵化区
Suzhou SIP Biotechnology Park
所在地: 苏州
用地面积: 76,6000 平方米
规划建筑面积: 86,600 平方米



武汉华中光谷软件园
Optics Valley Software Park, Wuhan, PRC
所在地: 武汉
用地面积: 395,000 平方米
总建筑面积: 596,000 平方米
竣工时间: 2008 年

2007



江阴贝卡尔特亚洲研发中心
Bekaert Asia R&D Center, Jiangyin
所在地: 江阴
用地面积: 18,000 平方米
总建筑面积: 20,400 平方米
竣工时间: 2009 年



武汉光谷金融港一期
Optics Valley Financial Harbour Phase I, Wuhan, PRC
所在地: 武汉
用地面积: 148,000 平方米
总建筑面积: 248,200 平方米
竣工时间: 2011 年

2008



鼎龙产业园
Dinglong Headquarter Industry Park, wuhan
所在地: 武汉
用地面积: 178,000 平方米
规划建筑面积: 434,300 平方米



光谷联合科技城黄石一期
Optics Valley Science & Technology Town Phase I, Huangshi
所在地: 黄石
用地面积: 591,000 平方米
规划建筑面积: 676,500 平方米
竣工时间: 2016 年



郑州金融港
Zhenzhou Financial Harbour
所在地: 郑州
用地面积: 2,860,000 平方米
规划建筑面积: 5,390,000 平方米

2013



法兰克曼办公区
Suzhou Frankenman high-tech medical equipment science and technology park
所在地: 苏州
用地面积: 29,000 平方米
总建筑面积: 40,000 平方米
竣工时间: 2017 年

2009



江苏医疗器械科技产业园南区
Medpark(S)
所在地: 苏州
用地面积: 150,800 平方米
总建筑面积: 127,400 平方米
竣工时间: 2011 年



深圳南山科技园
Shenzhen Nanshan District Technology Park
所在地: 深圳
用地面积: 40,000 平方米

2010



武汉光谷金融港三期
Optics Valley Financial Harbour Phase III, Wuhan, PRC
所在地: 武汉
用地面积: 88,000 平方米
总建筑面积: 349,750 平方米



南都电源新能源创新产业园
NARADA New Energy Innovation Industrial Park, Hangzhou
所在地: 杭州
用地面积: 18,000 平方米
总建筑面积: 39,500 平方米

2010



双岛湾科技金融中心地块项目
Double Island Bay Scientific Financial Center Project, Weihai
所在地: 威海
用地面积: 388,000 平方米
总建筑面积: 1,443,600 平方米



融科·智谷
Zhigu complex project, Wuhan
所在地: 武汉
用地面积: 133,000 平方米
总建筑面积: 246,000 平方米



武汉雅图中国光影城概念规划设计
Yatu China Digital Center, Wuhan
所在地: 武汉
用地面积: 39,000 平方米
总建筑面积: 271,400 平方米

2016



中电温州电子信息院 B-28b 地块项目
Electronic Information Institute Block B-28b Project by CEC, Wenzhou
所在地: 温州
用地面积: 83,000 平方米
总建筑面积: 136,127 平方米



合肥光谷联合·金融港二期
Hefei Financial Harbour Phase II
所在地：合肥
用地面积：144,435 平方米
总建筑面积：652,953 平方米
竣工时间：2019 年



珠海光谷联合·横琴国际创新创业大厦
OVU Hengqin International Innovation
Entrepreneurship Tower, Zhuhai
所在地：珠海
用地面积：11,914 平方米
总建筑面积：68,207 平方米



宁波富邦·总部大楼
Fubang Headquarters Building,
Ningbo
所在地：宁波
用地面积：10,700 平方米
总建筑面积：82,993 平方米



延安高新开发区创智中心
Chuangzhi Building Yan'an Hi-tech
industries Development Zone, Yan'an
所在地：延安
用地面积：130,114 平方米
总建筑面积：155,126 平方米



名馨南苑一主语城
Mingxin Zhuyu Garden, Suzhou
所在地：苏州
用地面积：83,000 平方米
总建筑面积：127,000 平方米
竣工时间：2008 年



上海尚菊苑
Ju Garden, Shanghai
所在地：上海
用地面积：27,000 平方米
总建筑面积：175,000 平方米
竣工时间：2008 年



苏州名仕花园
Mingshi Garden, Suzhou
所在地：苏州
用地面积：47,000 平方米
总建筑面积：18,000 平方米
竣工时间：2009 年



天津时代奥城
Olympic City, Tianjin
所在地：天津
用地面积：250,000 平方米
总建筑面积：537,000 平方米
竣工时间：2006 年



成都中电光谷·芯谷 IC 研发及产业基地
Cec Ic Valley, Chengdu
所在地：成都
用地面积：39,000 平方米
总建筑面积：58,000 平方米



延安创新科技产业园
Innovation Science and Technology
Industrial Park, Yan'an
所在地：延安
用地面积：130,114 平方米
总建筑面积：155,126 平方米



青岛融创西海岸·影视外景地办公楼
Sunac East Area of Film and Television
Location, Qingdao
所在地：青岛
总建筑面积：46,000 平方米



青岛融创·海洋活力区 4#
Sunac Ocean Activity Zone, Qingdao
所在地：青岛
用地面积：360,000 平方米
总建筑面积：131,309 平方米



苏州名城花园
Mingcheng Garden, Suzhou
所在地：苏州
用地面积：20,000 平方米
总建筑面积：200,000 平方米
竣工时间：2005 年



天津梅江南水岸公馆
MJN Waterfront Community, Tianjin
所在地：天津
用地面积：200,000 平方米
总建筑面积：230,000 平方米
竣工时间：2009 年



北京顺驰蓝调
Sunco Blues, Beijing
所在地：北京
用地面积：120,000 平方米
总建筑面积：286,000 平方米
竣工时间：2008 年



苏州大湖城邦
Lakeside City, Suzhou
所在地：苏州
用地面积：316,000 平方米
总建筑面积：465,000 平方米
竣工时间：2008 年



上海中电光谷·松江产业园
Songjiang Office Park by CEC Optics
Valley, Shanghai
所在地：上海
用地面积：83,600 平方米
总建筑面积：210,471 平方米



黄冈光谷联合·科技城三期
Optics Valley Science & Technology
Town Phase III, Huanggang
所在地：黄冈
用地面积：69,691 平方米
总建筑面积：77,476 平方米



青岛中电光谷·国际海洋信息港 1.7 区
Cec International Ocean Infoport,
Qingdao
所在地：青岛
用地面积：39,100 平方米
总建筑面积：130,143 平方米



常州集成电路生态产业园概念规划
Integrated circuit Ecological Industrial
Park Concept Planning, Changzhou
所在地：常州
用地面积：253,433 平方米
总建筑面积：533,033 平方米



天津时代奥城三期
Tianjin Olympic district planning
Phaes III
所在地：天津
用地面积：28,000 平方米
总建筑面积：68,100 平方米
竣工时间：2009 年



苏州青山绿庭
Qingshan Luting, Suzhou, PRC
所在地：苏州
用地面积：114,000 平方米
总建筑面积：136,000 平方米
竣工时间：2010 年



成都蓝谷地
'Blue Valley', Chengdu
所在地：成都
用地面积：70,000 平方米
总建筑面积：141,900 平方米
竣工时间：2007 年



上海浦江镇 128# 地块
Pujiang Town Lot 128 Planning,
Shanghai
所在地：上海
用地面积：255,000 平方米
总建筑面积：440,000 平方米



郑州中以科技城产业东
East Block of Sino-Israeli Science and
Technology Park, Zhengzhou
所在地：郑州
用地面积：57,548 平方米
总建筑面积：182,090 平方米



合肥华侨城·航空港国际小镇
OCT Airport International Town, Hefei
所在地：合肥
用地面积：350,000 平方米
总建筑面积：570,000 平方米



宁波东部新城 G-6# 环合创意办公街区
Huanhe G-6 Plot Project, Ningbo
所在地：宁波
用地面积：10,674 平方米
总建筑面积：25,640 平方米



延安高新东区·方塔水库停车楼综合体
High-tech East District Parking Complex,
Yan'an
所在地：延安
用地面积：45,000 平方米
总建筑面积：120,000 平方米



武汉丽岛柳园
Lido Liu Garden, Wuhan
所在地：武汉
用地面积：39,000 平方米
总建筑面积：120,000 平方米



苏州凤凰城
Phenix Community, Suzhou
所在地：苏州
用地面积：22,000 平方米
总建筑面积：45,000 平方米



苏州湖东 9# 地块
East Lakeside Lot 9, Suzhou
所在地：苏州
用地面积：80,000 平方米
总建筑面积：48,000 平方米



张家港暨阳湖皇冠
Jiyang Lake Crown, Zhangjiagang, PRC
所在地：张家港
用地面积：28,000 平方米
总建筑面积：66,000 平方米
竣工时间：2010 年



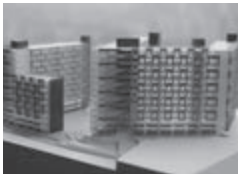
苏州水云居 Lakefront Residence,Suzhou,PRC
所在地: 苏州
用地面积: 124,000 平方米
总建筑面积: 120,000 平方米
竣工时间: 2010 年



武汉丽岛漫城 Lidao Charming Town,Wuhan
所在地: 武汉
用地面积: 117,000 平方米
总建筑面积: 200,000 平方米
竣工时间: 2010 年



天津塘沽国臣居住区 Tanggu Gorston Community,Tianjin,PRC
所在地: 天津
用地面积: 57,000 平方米
总建筑面积: 230,000 平方米



大连亿达国际青年社区 Yida International Apartment,Dalian,PRC
所在地: 大连
用地面积: 10,000 平方米
总建筑面积: 30,100 平方米



北京融创西北旺地块 Beijing XiBeiWang Residence
所在地: 北京
用地面积: 196,000 平方米
规划建筑面积: 275,840 平方米



天津市宝坻老年公寓 Tianjin BaoDi Senior Apartment
所在地: 天津
用地面积: 121,000 平方米
总建筑面积: 200,000 平方米



上海滩大宁城 Daning City
所在地: 上海
用地面积: 79,000 平方米
总建筑面积: 246,500 平方米
竣工时间: 2012 年



苏州工业园区老年公寓项目 Senior Apartments
所在地: 苏州
用地面积: 34,000 平方米
总建筑面积: 33,600 平方米

2007



张家港置地甲江南 Zhangjiagang Ji Jiangnan Residence
所在地: 张家港
用地面积: 140,000 平方米
总建筑面积: 248,900 平方米
竣工时间: 2012 年



苏州新区 A-5# 南地块 Industry Park Lot A-5,Suzhou,PRC
所在地: 苏州
用地面积: 134,000 平方米
总建筑面积: 41,530 平方米



徐州汉源国际华城 Xuzhou Hanyuan International Town
所在地: 徐州
用地面积: 165,000 平方米
总建筑面积: 197,400 平方米
竣工时间: 2011 年



苏州天都花园 Tiandu Garden, Suzhou
所在地: 苏州
用地面积: 113,000 平方米
总建筑面积: 191,800 平方米
竣工时间: 2012 年

2010



大连东港住宅项目 East Port Project
所在地: 大连
用地面积: 90,000 平方米
总建筑面积: 224,000 平方米



长滩壹號 Long Beach Mansion
所在地: 北京
用地面积: 64,000 平方米
总建筑面积: 95,900 平方米
竣工时间: 2013 年



江南福花园 Jiangnan Fu Garden
所在地: 张家港
用地面积: 59,000 平方米
总建筑面积: 166,700 平方米
竣工时间: 2013 年



石湖华城南地块商住项目 Southern Part of Shihuhua Cheng
所在地: 苏州
用地面积: 34,000 平方米
总建筑面积: 171,600 平方米



苏州名尚花园 Mingshang Residence,Suzhou,PRC
所在城: 苏州
用地面积: 9,000 平方米
总建筑面积: 17,500 平方米
竣工时间: 2010 年



浦江坤庭 Pujiang Mansion
所在地: 上海
用地面积: 211,000 平方米
总建筑面积: 259,400 平方米
竣工时间: 2013 年



天津梅江南 6 # 地块 Meijiangnan Lot 6,Tianjin,PRC
所在地: 天津
用地面积: 54,000 平方米
总建筑面积: 20,000 平方米
竣工时间: 2010 年



苏州中新科技城 240A&241# 地块 China-Singapore Suzhou Industrial Park lot 240A&241
所在地: 苏州
用地面积: 230,000 平方米
总建筑面积: 277,900 平方米



唯亭·美庐 Lakeside Villa
所在地: 苏州
用地面积: 52,000 平方米
总建筑面积: 48,000 平方米
竣工时间: 2012 年



中冶枫郡苑 Fengjun Residence
所在地: 上海
用地面积: 103,000 平方米
总建筑面积: 103,600 平方米
竣工时间: 2012 年



万科金色草庄 Vanke Golden Park House
所在地: 杭州
用地面积: 69,000 平方米
总建筑面积: 150,480 平方米
竣工时间: 2014 年



融创御锦 Sunac Yujin
所在城市: 重庆
用地面积: 149,000 平方米
总建筑面积: 420,000 平方米
(会所: 3,000 平方米)
竣工时间: 2012 年

2008



苏州东兴路 305# 地块住宅 Dongxing Road Lot 305,Suzhou,PRC
所在地: 苏州
用地面积: 62,000 平方米
总建筑面积: 111,200 平方米



武汉中冶·创业苑 MCC Venture Court
所在地: 武汉
用地面积: 48,000 平方米
总建筑面积: 95,900 平方米
竣工时间: 2012 年



清山慧谷 Ching Shan Hui Valley
所在地: 苏州
用地面积: 69,000 平方米
总建筑面积: 57,100 平方米
竣工时间: 2012 年



苏州白领公寓 Suzhou Young Talent Apartment
所在地: 苏州
用地面积: 41,000 平方米
总建筑面积: 63,800 平方米
竣工时间: 2014 年



苏州吴江 212# 地块 Suzhou Lot 212 Residence
所在地: 苏州
用地面积: 427,000 平方米
总建筑面积: 1,166,000 平方米

2011



惠州金山湖住宅 Jinshan lake Residence, Huizhou
所在城市: 惠州
用地面积: 88,000 平方米
总建筑面积: 174,700 平方米



苏州胜浦住宅地块 Shengpu Residence
所在地: 苏州
用地面积: 48,000 平方米
总建筑面积: 111,000 平方米



温州万科龙湾润园 Wenzhou Vanke Longwan Park Home
所在地: 温州
用地面积: 57,000 平方米
总建筑面积: 90,400 平方米
竣工时间: 2014 年



草庄
Park House
所在地: 杭州
用地面积: 37,000 平方米
总建筑面积: 120,000 平方米
竣工时间: 2014 年



银木路住宅和公共服务设施项目
Yimu Road Residential and Public service project ,Chengdu
所在地: 成都
用地面积: 64,000 平方米
总建筑面积: 281,700 平方米



万科紫台
Vanke Zitai
所在地: 杭州
用地面积: 46,000 平方米
总建筑面积: 151,600 平方米
竣工时间: 2016 年



天保嘉园
Tianbao Home, Tianjin
所在地: 天津
用地面积: 123,000 平方米
总建筑面积: 208,800 平方米



南京建工·海玥名都
Haiyue mingdu, Nanjing
所在地: 南京
用地面积: 93,000 平方米
总建筑面积: 200,000 平方米
竣工时间: 2017 年



海口首开·美墅湾
Beijing Capital Changliu Mix-used Project, Haikou
所在地: 海口
用地面积: 241,000 平方米
总建筑面积: 374,230 平方米



杭州万科·西庐
Vanke Park House, Hangzhou
所在地: 杭州
用地面积: 30,400 平方米
总建筑面积: 87,234 平方米
竣工时间: 2015 年



武汉中铁·杨春湖畔
CRCC Yangchun Lakeside, Wuhan
所在地: 武汉
用地面积: 10,000 平方米
总建筑面积: 394,656 平方米

2012

2015



锦绣天下三期
Chief Park City Phase III, Xi'an
所在地: 西安
用地面积: 161,000 平方米
总建筑面积: 274,300 平方米



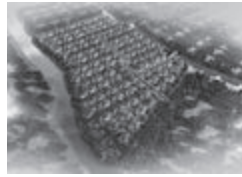
润园
IRIS House
所在地: 舟山
用地面积: 159,000 平方米
总建筑面积: 327,300 平方米



苏州高铁新城项目
Suzhou Hi-Railway new city project
所在地: 苏州
用地面积: 53,000 平方米
总建筑面积: 132,500 平方米



卓锦花园
Orchid Garden
所在地: 苏州
用地面积: 40,000 平方米
总建筑面积: 89,400 平方米



昆山时代·御湖合院三期
Times Yuhu Courtyard Phase III, Kunshan
所在地: 昆山
用地面积: 85,000 平方米
总建筑面积: 32,179 平方米



上海露香园万竹街 41 号
Shanghai Aroma Garden Wanzhu Street 41
所在地: 上海
地下面积: 838 平方米
总建筑面积: 2,194 平方米
竣工时间: 2019 年



杭州万科·星空
Vanke Dreams Starry, Hangzhou
所在地: 杭州
用地面积: 700 平方米
总建筑面积: 500 平方米
竣工时间: 2018 年



湾流周浦国际青年公寓
Zhoupu Harbour Apartments, Shanghai
所在地: 上海
用地面积: 700 平方米
总建筑面积: 7,500 平方米
竣工时间: 2016 年



宁波东钱湖二灵山别墅
Ningbo Dongqian Lake Erling Mountain Resort Project
所在地: 宁波
用地面积: 53,000 平方米
总建筑面积: 30,000 平方米



重庆礼嘉住宅项目
Chongqing Lijia Residential Project
所在地: 重庆
用地面积: 601,000 平方米
总建筑面积: 1,028,000 平方米



吴中地块超高层住宅
Wuzhong High-rise Residence, Suzhou
所在地: 苏州
用地面积: 59,000 平方米
总建筑面积: 198,600 平方米



成都人居诚通西路地块住宅
West chengdong road residential, Chengdu
所在地: 成都
用地面积: 84,000 平方米
总建筑面积: 336,000 平方米



杭州滨江高润·云杉郡
Shining City, Hangzhou
所在地: 杭州
用地面积: 19,806 平方米
总建筑面积: 79,224 平方米
竣工时间: 2019 年



杭州万科·未来城三期·梦溪里
Vanke Future Life Phase III, Hangzhou
所在地: 杭州
地下面积: 82,800 平方米
总建筑面积: 182,235 平方米
竣工时间: 2018 年



杭州旭辉·时代城
Cifi Times Residence, Hangzhou
所在地: 杭州
用地面积: 124,588 平方米
总建筑面积: 277,867 平方米
竣工时间: 2018 年



海口融创·观澜湖公园壹号
Sunac One Park Mansion, Haikou
所在地: 海口
用地面积: 88,199 平方米
总建筑面积: 223,768 平方米
竣工时间: 2019 年

2013

2016



良渚文化村七贤郡
Eastern Seven Sages County, Hangzhou
所在地: 杭州
用地面积: 285,000 平方米
规划建筑面积: 367,000 平方米
竣工时间: 2014 年



良渚未来城
Liangzhu Future Town
所在地: 杭州
用地面积: 56,000 平方米
总建筑面积: 140,700 平方米
竣工时间: 2016 年



重庆世茂·茂悦府
Château De La Ville, Chongqing
所在地: 重庆
用地面积: 265,000 平方米
总建筑面积: 949,683 平方米
竣工时间: 2017 年



重庆融创·礼嘉高科
Sunac Gaoke Area, Lijia, Chongqing
所在地: 重庆
用地面积: 135,200 平方米
总建筑面积: 126,313 平方米



广州合景泰富·叠溪花园
Yunxisiji Project, Guangzhou
所在地: 广州
用地面积: 276,000 平方米
总建筑面积: 533,363 平方米
竣工时间: 2019 年



杭州万科·金色水岸
Vanke Golden Beach Planning, Hangzhou
所在地: 杭州
用地面积: 298,000 平方米
总建筑面积: 583,229 平方米



杭州合景泰富·天誉
KWG Sky Ville, Hangzhou
所在地: 杭州
用地面积: 18,778 平方米
总建筑面积: 80,818 平方米



杭州绿城·公园里
Green Town Gongyuanli, Hangzhou
所在地: 杭州
用地面积: 41,259 平方米
总建筑面积: 139,300 平方米

2014



湾流北蔡国际青年公寓
Harbour Apartments, Shanghai
所在地: 上海
用地面积: 34,000 平方米
总建筑面积: 7,034 平方米



北京万科·翡翠西湖
Vanke Emerald West Lake, Beijing
所在地: 北京
用地面积: 135,000 平方米
总建筑面积: 150,000 平方米



青岛万科·翡翠长江
Vanke Jade Yangtze River, Qingdao
所在地: 青岛
用地面积: 28,000 平方米
总建筑面积: 232,317 平方米



南宁融创·二塘煤矿区地块
Sunac Ertang Block, Nanning
所在地: 南宁
用地面积: 61,305 平方米
总建筑面积: 280,101 平方米



海口融创·桃源大观
Sunac Tao Yuan, Haikou
所在地: 海口
用地面积: 62,000 平方米
总建筑面积: 59,350 平方米



胡志明华夏幸福·西贡东
Swan Park 1A, East Saigon, CFLD
所在地: 胡志明
用地面积: 262,403 平方米
总建筑面积: 134,021 平方米
竣工时间: 2019 年



上海海上湾·雍景园
Shanghai Bay Yongjing Garden, Shanghai
所在地: 上海
用地面积: 187,000 平方米
总建筑面积: 105,697 平方米



安庆大发·融悦四季
DAFA The Bliss, Anqing
所在地: 安庆
用地面积: 45,614 平方米
总建筑面积: 96,062 平方米



福建融创·晋江印
Sunac In Jinjiang, Fujian
所在地: 福建
用地面积: 113,827 平方米
总建筑面积: 235,320 平方米



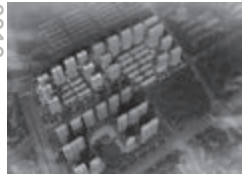
广州开平富琳
Sunac Fulin Block, Kaiping
所在地: 广州
用地面积: 223,000 平方米
总建筑面积: 482,031 平方米



湖州融创·诺德
Sunac Nuode Block, Huzhou
所在地: 湖州
用地面积: 89,000 平方米
总建筑面积: 207,857 平方米



重庆融创·悦来
Sunac Yuelai, Chongqing
所在地: 重庆
用地面积: 183,000 平方米
总建筑面积: 183,300 平方米



嘉兴万科·许村
Vanke Xucun, Jiaxin
所在地: 嘉兴
用地面积: 37,696 平方米
总建筑面积: 112,328 平方米



杭州金地滨江万科·悦虹湾
Vanke Yuehongwan, Hangzhou
所在地: 杭州
用地面积: 124,500 平方米
总建筑面积: 277,867 平方米



杭州亚运村
Asian Games Village, Hangzhou
所在地: 杭州
用地面积: 68,500 平方米
总建筑面积: 295,221 平方米



杭州万科·大溪谷
The West Coast, Hangzhou
所在地: 杭州
用地面积: 297,000 平方米
总建筑面积: 393,825 平方米



杭州天阳融信·东寰名邸
Sunny Donghuan Mingdi, Hangzhou
所在地: 杭州
用地面积: 24,000 平方米
总建筑面积: 80,485 平方米



临安越秀·湖山悦
Yuexiu Property Lake View Mansion, Hangzhou
所在地: 杭州
用地面积: 61,800 平方米
总建筑面积: 166,955 平方米
竣工时间: 2020 年



青岛绿地泉·五征西海风情售楼部外立面设计
LDQ Elevation Design of Xihaifengqing Sales Centre, Qingdao
所在地: 青岛
用地面积: 16,569 平方米
总建筑面积: 8,390 平方米



舟山大发·融悦新界公馆
DAFA The Bliss, Zhoushan
所在地: 舟山
用地面积: 38,000 平方米
总建筑面积: 127,027 平方米



杭州万科·五常车辆段 TOD
Vanke Wuchang Car Depot Tod, Hangzhou
所在地: 杭州
用地面积: 525,000 平方米
总建筑面积: 1,500,000 平方米



绍兴元垄中南·华著
Yoland Real Estate, Shaoxing
所在地: 绍兴
用地面积: 1,500 平方米
总建筑面积: 2,007 平方米



上海万科·周浦东站租赁住宅项目
Vanke Zhoupu District Rental Housing, Shanghai
所在地: 上海
用地面积: 71,438 平方米
总建筑面积: 164,153 平方米



巢湖宋都·如意长江
Sundry Flawless Mansion, Anhui
所在地: 安徽
用地面积: 79,111 平方米
总建筑面积: 178,493 平方米



苏州新希望·江东府
New Hope Group East River Mansion, Suzhou
所在地: 苏州
用地面积: 47,336 平方米
总建筑面积: 163,715 平方米



杭州越秀·星悦城
Yuexiu Future Coast, Hangzhou
所在地: 杭州
用地面积: 364,344 平方米
总建筑面积: 613,945 平方米



宁波大发·中山隼府
DFL Zhongshan Mansion, Ningbo
所在地: 宁波
用地面积: 61,200 平方米
总建筑面积: 123,651 平方米
竣工时间: 2019 年



成都融创·玖樾台
Sunac Sansheng Country, Chengdu
所在地: 成都
用地面积: 31,325 平方米
总建筑面积: 208,169 平方米



富阳宋都·如意春江
Sundry Valley Villa, Hangzhou
所在地: 杭州
用地面积: 124,000 平方米
总建筑面积: 253,517 平方米



南浔华夏幸福八分·孔雀城
CFLD Peacock City, Nanxun
所在地: 南浔
用地面积: 66,378 平方米
总建筑面积: 182,711 平方米



射阳大发·融悦东方
DFL The Bliss, Sheyang
所在地: 射阳
用地面积: 54,451 平方米
总建筑面积: 201,302 平方米



天阳兰溪·兰江名邸
Sunny Casa Lanjiang, Hangzhou
所在地: 兰溪
用地面积: 57,736 平方米
总建筑面积: 134,150 平方米

2017

2018



杭州天阳蓝光·蔚蓝
Sunny Cerulean Future, Hangzhou
所在地: 杭州
用地面积: 33,324 平方米
总建筑面积: 120,242 平方米



杭州绿都·未来科技城南湖住宅项目
Lvdu Future Sci-Tech City Nanhu District Residential, Hangzhou
所在地: 杭州
用地面积: 37,731 平方米
总建筑面积: 109,299 平方米



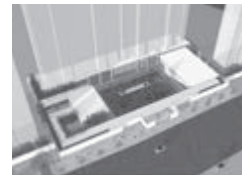
青岛融创·琅琊台
Sunac Langyatal, Qingdao
所在地: 青岛
用地面积: 166,459 平方米
总建筑面积: 49,935 平方米



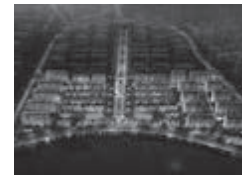
青岛融创·维多利亚湾 2-2/4#
Sunac Victoria Bay Lot 2-2/4#, Qingdao
所在地: 青岛
用地面积: 162,352 平方米
总建筑面积: 805,182 平方米



成都中粮·观澜祥云
Cofco Activity Area, Chengdu
所在地: 成都
用地面积: 92,200 平方米
总建筑面积: 323,598 平方米



宁波万科·时尚兰花
Vanke Fashion Orchid, Ningbo
所在地: 宁波
用地面积: 89,600 平方米
总建筑面积: 304,365 平方米



芜湖融创·公元 2020
Sunac New Era, Wuhu
所在地: 芜湖
用地面积: 169,653 平方米
总建筑面积: 236,032 平方米



中天贵铝地块项目
Zhongtian-guilv Project, Guiyang
所在地: 贵阳
用地面积: 3,600 平方米
总建筑面积: 4,000 平方米



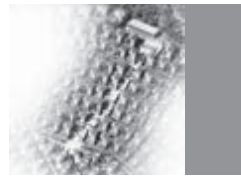
上虞天阳·云栖龙山
Sunny Dragonhill Villa Estate, Shanghai
所在地: 上虞
用地面积: 60,482 平方米
总建筑面积: 108,543 平方米



青岛万科·翡翠之光
Vanke Emerald Light, Qingdao
所在地: 青岛
用地面积: 131,985 平方米
总建筑面积: 407,737 平方米



芜湖大发·融悦东方
Dafa The Bliss, Wuhu
所在地: 芜湖
用地面积: 93,967 平方米
总建筑面积: 201,114 平方米



三亚鸿坤·鹿隐半岛
The Luyin Peninsula Villa, Sanya
所在地: 三亚
用地面积: 167,671 平方米
总建筑面积: 206,663 平方米



武汉融创城
Sunac City, Wuhan
所在地: 武汉
用地面积: 137,857 平方米
总建筑面积: 426,000 平方米



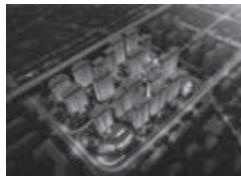
杭州新城合生创展·未来苑
Seazen Hopson Futureland, Hangzhou
所在地: 杭州
用地面积: 49,000 平方米
总建筑面积: 112,000 平方米



杭州大发·融悦东方
Dafa The Bliss, Hangzhou
所在地: 杭州
用地面积: 18,703 平方米
总建筑面积: 62,281 平方米



南京宋都·柏悦府
Dafa The Bliss, Nanjing
所在地: 南京
用地面积: 89,800 平方米
总建筑面积: 279,495 平方米



昆明融创·万达草海立面设计
Sunac Wanda Grass Sea, Kunming
所在地: 昆明



成都中粮·领馆壹号
Cofco Jiucheng Residential, Chengdu
所在地: 成都
用地面积: 35,000 平方米
总建筑面积: 180,000 平方米

2019



青岛融创·红岛湾
Sunac Hongdaowan, Qingdao
所在地: 青岛
用地面积: 313,154 平方米
总建筑面积: 748,561 平方米



杭州坤和·和家园
Harmonious Homes, Hangzhou
所在地: 杭州
用地面积: 35,400 平方米
总建筑面积: 31,667 平方米



余杭临平兴耀·超高层
High-rise Project, Linping
所在地: 杭州
用地面积: 62,000 平方米
总建筑面积: 22,000 平方米



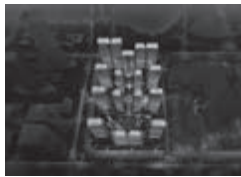
青岛胶州万科·公园大道
Vanke Park Avenue, Qingdao
所在地: 青岛
用地面积: 52,973 平方米
总建筑面积: 153,622 平方米



绍兴万科·芳塔娜丽
Vanke Fontanelle, Shaoxing
所在地: 绍兴
用地面积: 37,150 平方米
总建筑面积: 539,630 平方米



沈阳越秀·玥湖郡
Yuehu Property Yuehu Residential, Shenyang
所在地: 沈阳
用地面积: 426,669 平方米
总建筑面积: 555,161 平方米



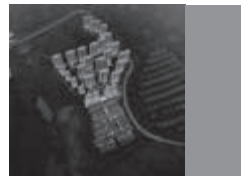
杭州华润·城北 CBD
Cri Northern Sub Center CBD, Hangzhou
所在地: 杭州
用地面积: 56,000 平方米
总建筑面积: 701,995 平方米



贵阳融创·乐湾府鸣溪上
Sunac Le Wan Demonstration Area, Guiyang
所在地: 贵阳
用地面积: 7,000 平方米
总建筑面积: 627 平方米
竣工时间: 2019 年



杭州中南·棠玥湾
Zhongnan Begonia Mansion, Hangzhou
所在地: 杭州
用地面积: 65,800 平方米
总建筑面积: 27,794 平方米



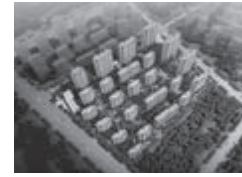
龙岩融创·观熨台
Sunac Guan Yue Tai, Longyan
所在地: 龙岩
用地面积: 129,000 平方米
总建筑面积: 269,306 平方米



广州万科·中新知识城
Vanke China-Singapore Knowledge City, Guangzhou
所在地: 广州
用地面积: 191,580 平方米
总建筑面积: 603,839 平方米



胡志明西贡东华夏幸福
CFLD Swan Park 1A, East Saigon
所在地: 西贡东
用地面积: 338,738 平方米
总建筑面积: 262,403 平方米



武汉融创·首创九派江山
Sunac Rivers and Mountains, Wuhan
所在地: 武汉
用地面积: 107,587 平方米
总建筑面积: 352,416 平方米

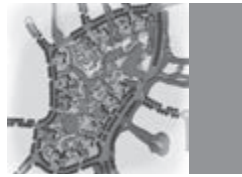
2020



上海上实·青浦区光淙路 04-33 地块
SILC Qinqpu District Guanglai Road Lot 04-33#, Shanghai
所在地: 上海
用地面积: 30,426 平方米
总建筑面积: 68,876 平方米



昆明招商蛇口·空港国际新城
Airport International New Town,
Kunming
所在地: 昆明
用地面积: 78,799 平方米
总建筑面积: 168,018 平方米



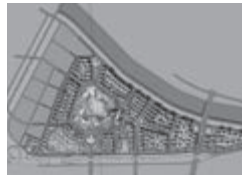
苏州高尔夫球场别墅规划
Golf Villa Planning, Suzhou
所在地: 苏州
用地面积: 510,000 平方米
规划建筑面积: 153,000 平方米



沈阳奥林匹克花园二期规划
Shenyang Olympic Garden Phase II
Planning
所在地: 沈阳
用地面积: 383,000 平方米
规划建筑面积: 280,000 平方米



天津团泊新城次中心城市设计
Tuanbo Lake New City Planning,
Tianjin,PRC
所在地: 天津
用地面积: 1,900,000 平方米
规划建筑面积: 2,950,000 平方米



长沙明昇世纪城规划
Mingsheng Century City
Planning,Changsha,PRC
所在地: 长沙
用地面积: 1,210,000 平方米
规划建筑面积: 3,377,000 平方米

Planning

规划

2003



天津海逸长洲
Mind-Land International, Tianjin
所在地: 天津
用地面积: 600,000 平方米
规划建筑面积: 180,000 平方米



天津梅江南 0# 岛规划
MJN Lot O Island Planning, Tianjin
所在地: 天津
用地面积: 100,000 平方米
规划建筑面积: 24,000 平方米



北京昌平新城规划
Changping District Planning, Beijing
所在地: 北京
用地面积: 1,480,000 平方米
规划建筑面积: 1,460,000 平方米



天津时代奥城规划
Olympic City Planning, Tianjin
所在地: 天津
用地面积: 500,000 平方米
规划建筑面积: 1,000,000 平方米



苏州新区天都地块规划
New District Lot B30
Planning,Suzhou,PRC
所在地: 苏州
用地面积: 225,000 平方米
规划建筑面积: 383,599 平方米



苏州大湖城邦规划
Lakeside City Planning, Suzhou
所在地: 苏州
用地面积: 500,000 平方米
规划建筑面积: 500,000 平方米



南京市浦口区佛手湖地块
Pukou District Foshou Lake Planning
所在地: 南京
用地面积: 2,970,000 平方米
规划建筑面积: 670,000 平方米



苏州置地独墅湖综合项目
CSSIP Dushu Lake Complex Project
所在地: 苏州
用地面积: 150,000 平方米
总建筑面积: 198,000 平方米

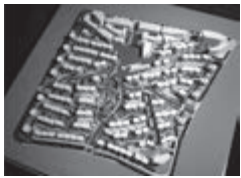
2004



苏州盛泽湖米高梅综合项目
Shengze Lake MGM
complex,Suzhou,PRC
所在地: 苏州
用地面积: 483,000 平方米
规划建筑面积: 289,600 平方米



呼和浩特“城中村”规划
'Urban Village' Planning, Hohhot
所在地: 呼和浩特
用地面积: 660,000 平方米
规划建筑面积: 680,000 平方米



金枫花苑
Jinfeng Garden, Shanghai
所在地: 上海
用地面积: 167,000 平方米
规划建筑面积: 220,000 平方米



天津西沽公园发展项目
Tianjin Xigu Park Development
所在地: 天津
用地面积: 260,000 平方米
规划建筑面积: 660,000 平方米



常州中华恐龙园南侧地块
Changzhou Southern Lot of China
Dinosaurs park
所在地: 常州
用地面积: 411,000 平方米
总建筑面积: 815,400 平方米



龙湖昆山锦溪五保湖规划
Jinxi Wubao Lake Planning
所在地: 昆山
用地面积: 1,540,000 平方米
规划建筑面积: 900,000 平方米



苏州白马涧地块规划
Suzhou Baimajian Planning
所在地: 苏州
用地面积: 500,000 平方米
规划建筑面积: 1,000,000 平方米



江苏医疗器械科技产业园规划
MED PARK PLANNING
所在地: 苏州



天津梅江湾规划
Meiking Bay Planning, Tianjin
所在地: 天津
用地面积: 400,000 平方米
规划建筑面积: 3,600,000 平方米



成都国际社区规划
Int.Community Planning, Chengdu
所在地: 成都
用地面积: 1,320,000 平方米



曹路新市镇核心区城市设计
Caolu New Town Urban Design,
Shanghai
所在地: 上海
用地面积: 1,283,000 平方米
规划建筑面积: 1,116,000 平方米



崂山区枯桃片区控制性详细规划
Kutao Urban Planning, Qingdao
所在地: 青岛
用地面积: 4,290,000 平方米
规划建筑面积: 1,740,000 平方米



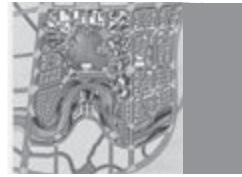
苏州狮山片区中心城市设计
Suzhou Shishan Central Area Urban
Planning
所在地: 苏州
用地面积: 230,000 平方米
总建筑面积: 1,160,660 平方米



秦皇岛港城街规划
Gangcheng Street Urban Design
Planning
所在地: 秦皇岛
用地面积: 445,000 平方米
总建筑面积: 1,035,238 平方米



重庆龙湖磨盘山项目
Longfor Mopanshan
Design,Chongqing
所在地: 重庆
用地面积: 200,000 平方米
规划建筑面积: 940,000 平方米



成都新都翠微湖片区城市设计
XinDu CuiWei Lake Urban
Design,Chengdu
所在地: 成都
用地面积: 1,420,000 平方米
规划建筑面积: 2,000,000 平方米

2010



宁波东钱湖新城规划
DQL New Town Planning, Ningbo
所在地: 宁波
用地面积: 2,000,000 平方米



六安市佛子岭路中心区规划
Foziling Road Area, Liu'an
所在地: 六安
用地面积: 358,000 平方米
规划建筑面积: 643,180 平方米



惠州金山湖项目
Jinshan Lake Planning
所在地: 惠州
用地面积: 1,106,000 平方米
规划建筑面积: 2,500,000 平方米



武汉中冶青山区规划
Qingshan District
Planning,Wuhan,PRC
所在地: 武汉
用地面积: 535,000 平方米
规划建筑面积: 1,500,000 平方米



国展中心平衡区规划
Tianjin Convention Center Balance
District Planning
所在地: 天津
用地面积: 833,000 平方米



融创白象街凯旋路地块项目
Sunac Kaixuan Road Area project,
Chongqing
所在地: 重庆
用地面积: 75,000 平方米



苏州白马涧地块规划
Suzhou Baimajian Planning
所在城市: 苏州
用地面积: 500,000 平方米
总建筑面积: 1,000,000 平方米

2014



重庆融创·白象街
Sunac BAIXIANG Street, Chongqing
所在地: 重庆
用地面积: 75,300 平方米
总建筑面积: 467,592 平方米
竣工时间: 2017 年



唯亭·美庐规划
Lakeside Villa Planning
所在地: 苏州唯亭镇
用地面积: 52,000 平方米
总建筑面积: 48,000 平方米



京津新城 2&3# 地块规划
Jingjin New City lot 1 Planning
所在地: 天津
用地面积: 4,000,000 平方米
规划建筑面积: 5,520,000 平方米



京津新城 1# 地块规划
Jingjin New City lot 1 Planning
所在地: 天津
用地面积: 320,000 平方米
总建筑面积: 471,400 平方米

2011



青岛城市休闲商务区
Recreational Business District,
Qingdao
所在地: 青岛
用地面积: 24,000 平方米
总建筑面积: 375,800 平方米



龙海新华都·白塘湾国际旅游度假区
Baitang Bay Waterfront Property
Initial Area Project
所在地: 龙海
用地面积: 760,000 平方米
规划建筑面积: 265,112 平方米

2015



新疆印象·西域时尚公寓
Xiyu Fashion Apartment, Xinjiang
所在地: 新疆
用地面积: 43,050 平方米
规划建筑面积: 161,881 平方米



海南融创·日月湾综合旅游度假区
Riyue Bay Resort, Hainan
所在城市: 海南
用地面积: 56,000 平方米
总建筑面积: 112,156 平方米



固安华夏幸福·悦城广场规划设计
CFLD Yue Cheng Plaza Planning,
Gu'an
所在地: 固安
用地面积: 42,782 平方米
总建筑面积: 123,096 平方米



彭城欢乐世界商住用地规划方案
Commercial and Residential Land
Program, Pengcheng
所在地: 徐州
用地面积: 617,000 平方米
总建筑面积: 1,135,300 平方米



安徽亳州养生度假项目
Bozhou Health club Project, Anhui
所在地: 亳州
用地面积: 333,000 平方米
规划建筑面积: 58,000 平方米



索山公园人防工程项目
Underground Commercial Project,
Suzhou
所在地: 苏州
用地面积: 26,000 平方米
规划建筑面积: 37,404 平方米



嘉兴生态城项目
Jiading Eco-city Project
所在地: 嘉兴
用地面积: 178,000 平方米
总建筑面积: 523,500 平方米

2016



广州合景泰富·朱村整体规划
KWG Zhucun overall Planning,
Guangzhou
所在地: 广州
用地面积: 138,190 平方米
总建筑面积: 372,059 平方米



上海城投·金山区朱泾镇城中村改造
Chengtuo Zhujing Town Urban
Village Rebuild, Shanghai
所在地: 上海
用地面积: 47,000 平方米
总建筑面积: 47,000 平方米



嘉善万科·归谷智造小镇规划
Vanke Guigu Town Concept Planning,
Jiashan
所在地: 嘉善
用地面积: 3,080,000 平方米
规划建筑面积: 4,900,000 平方米



西贡华夏幸福·Dai Phuoc Lotus 规划
CFLD Dai Phuoc Lotus Planning, Xigong
所在地: 西贡
用地面积: 223,548 平方米
规划建筑面积: 296,396 平方米



狮山路规划调整
Urban Planning of Shishang Road,
Suzhou
所在地: 苏州
用地面积: 2,100,000 平方米
规划建筑面积: 369,800 平方米



金融小镇项目
SND Financial Town project
所在地: 苏州
用地面积: 257,000 平方米
总建筑面积: 245,000 平方米



广州知识城
Knowledge city planning, Guangzhou
所在地: 广州
用地面积: 31,500,000 平方米
总建筑面积: 30,000,000 平方米



天津梅江南水岸公馆规划 MJN
Waterfront Community Planning,
Tianjin
所在地: 天津
用地面积: 200,000 平方米
总建筑面积: 230,000 平方米

2018



杭州万科·尔湾规划
Vanke Irvine, Hangzhou
所在地: 杭州
用地面积: 46,632 平方米
规划建筑面积: 399,892 平方米



杭州万科·2022
Vanke 2022 Community, Hangzhou
所在地: 杭州
用地面积: 68,538 平方米
总建筑面积: 186,900 平方米



杭州万科五常车辆段 TOD
Vanke Wuchang Car Depot Tod,
Hangzhou
所在地: 杭州
用地面积: 520,000 平方米
规划建筑面积: 1,500,000 平方米



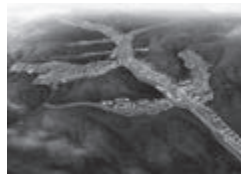
南昌融创·文旅城
Sunac Cultural Tourism City,
Nanchang
所在地: 南昌
用地面积: 288,000 平方米
总建筑面积: 607,700 平方米



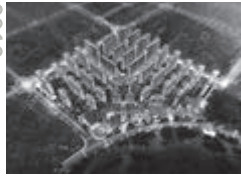
宜宾融创·临港滨江休闲区
Sunac Lingang Binjiang Leisure Area
Master Planning
所在地: 宜宾
用地面积: 1,124,000 平方米
规划建筑面积: 23,338,000 平方米



西安荣安·别墅区概念方案设计
Rongan Villa Area Concept Design,
Xi'an
所在地: 西安
用地面积: 887,900 平方米
总建筑面积: 263,970 平方米



延安高新区规划局启动区规划及城市设计
Planning and urban design projects by
Planning and Construction Bureau of
Yanan high-tech zone, Yan'an
所在地: 延安
用地面积: 18.4 平方公里



邵通融创·九棠府
Sunac Crabppe Mansion, Shaotong
所在地: 邵通
用地面积: 228,900 平方米
总建筑面积: 801,278 平方米

2019



嘉兴万科·未来社区
Vanke Future Community, Jiaxing
所在地: 嘉兴
用地面积: 275,000 平方米
总建筑面积: 851,657 平方米



成都融创·天府文创城概念规划
Sunac Tianfu Cultural and Creative
Park, Chengdu
所在地: 成都
用地面积: 4,010,000 平方米
规划建筑面积: 6,015,000 平方米



广州融创·增城概念规划
Sunac Zengcheng Concept Planning,
Guangzhou
所在地: 广州
用地面积: 210,212 平方米
规划建筑面积: 539,630 平方米



自贡融创·汇柴口地块概念规划设计
Sunac Huichaikou Concept Planning,
Zigong
所在地: 自贡
用地面积: 54,037 平方米
规划建筑面积: 180,859 平方米



云南融创·雨林古茶坊酒店概念规划
Sunac Rainforest Ancient Tea House
Concept Planning, Yunnan
所在地: 云南
用地面积: 600,000 平方米
规划建筑面积: 30,000 平方米



昆明招商蛇口·小哨总体概念规划
Xiaoshao Overall Concept Planning,
Kunming
所在地: 昆明
用地面积: 167,539 平方米
规划建筑面积: 375,767 平方米

2020

T. 86.21.6433.9320
F. 86.21.6433.9302

延安西路 1262 号
上生·新所 9 号楼 8 层
中国, 上海 200052

8th Fl, Columbia Circle Bldg 9
1262 West Yan'an Road
Shanghai, 200052 PRC

www.aai-arch.com

